



Gemeinde
DRIEDORF



INFORMATIONEN
für unsere **Bürger und Gäste.**



Der geographische Westerwald erfreut sich bei Feriengästen, Tagesausflüglern und Erholungssuchenden einer ständig steigenden Beliebtheit. Über seine Grenzen hinweg ist der Westerwald zum Synonym einer etwas rauerer aber doch liebenswerten Landschaft geworden.

Neben einem gut ausgebauten Rad- und Wanderwegenetz in unserer Gemeinde können Sie sich an den Badeseen Heisterberger Weiher und Krombachtalsperre erholen. An der Krombachtalsperre können Sie darüber hinaus ausgiebig Segeln und Surfen.

Seit der Saison 2018 ergänzt der Wibit-Wasserpark am Heisterberger Weiher das Freizeitangebot in der Region.

Auf unseren Campingplätzen sowie in zahlreichen Unterkünften können Sie ihren Urlaub in der Gemeinde Driedorf verbringen. Im Winter bietet der Ski-Lift am Höllkopf die Möglichkeit zum Skifahren, Snowboarden oder zum Rodeln.

Für weiterführende Informationen rund um das touristische Angebot in unserer Gemeinde stehen wir Ihnen gerne zur Verfügung.

Gemeinde Driedorf

Wilhelmstr. 16 • 35759 Driedorf • Tel.: 02775/9542-0 • Fax: 02775/9542-99
www.driedorf.de • info@driedorf.de • www.facebook.com/GemeindeDriedorf

WÜRZ  **UNTERNEHMENSGRUPPE**



UNSER **HERZ** SCHLÄGT FÜR
PRÄZISION
WOFÜR DEINS?

WÜRZ SUCHT SPEZIALISTEN

ZERSpanungsmechaniker und Maschinenbediener für
CNC-DREHEN | CNC-FRÄSEN | CNC-SCHLEIFEN | CNC-ERODIEREN



WWW.WUERZ.DE







WÜRZ Unternehmensgruppe
Personalabteilung | Am Schützenhaus 3 | 35759 Driedorf-Mademühlen
Telefon: 02775/9544-0 | E-Mail: bewerbung@wuerz.de

GRUSSWORT DES BÜRGERMEISTERS

Carsten Braun

Auf den nachfolgenden Seiten stellen wir Ihnen die Gemeinde Driedorf mit Ihren Ortsteilen Driedorf, Heiligenborn, Heisterberg, Hohenroth, Mademühlen, Münchhausen, Roth, Seilhofen und Waldaubach, die politischen Parteien, die sozialen und kulturellen Einrichtungen sowie die zahlreichen Vereine und Verbände vor.

Unsere Informationsbroschüre soll gerade auch allen Neubürgerinnen und Neubürgern behilflich sein, in Driedorf anzukommen.

Sie werden schnell merken, dass Driedorf eine attraktive Gemeinde ist und einiges zu bieten hat. Hier können Sie Wohnen, Arbeit und Freizeit problemlos miteinander verbinden.

Wir wünschen Ihnen, dass Sie sich in unserer schönen Gemeinde möglichst schnell einleben und wohlfühlen. Sollten Sie Fragen oder Anregungen haben, besuchen Sie uns im Rathaus und wenden Sie sich vertrauensvoll an unsere Mitarbeiterinnen und Mitarbeiter.

Besuchen Sie uns auch im Internet unter:

www.driedorf.de!

Allen Anzeigenkunden die mitgeholfen haben diese werbefinanzierte Informationsbroschüre auflegen zu können, sei ein herzlicher Dank ausgesprochen.

Es grüßt Sie herzlich

*Ihr
Carsten Braun
Bürgermeister*



Inhaltsverzeichnis

Seite	Inhalt
3	Grußwort des Bürgermeisters
4	Einführung
4 - 9	Geschichte der Gemeinde Driedorf
10	Daten und Fakten
10	Gemeindliche Einrichtungen und Grillhütten
11 - 12	Sonstige Einrichtungen in der Gemeinde Driedorf
12 - 14	Die Gemeindeorgane
15	Freiwillige Feuerwehr der Gemeinde Driedorf
15 - 17	Die Vereine in Übersicht
17 - 19	Krombachtalsperre
20 - 23	Heisterberger Weiher

Seite	Inhalt
24	Sehenswürdigkeiten
25 - 26	Wanderwege
27	Gastbetriebe
27	Unterkünfte
27	Kindertagesstätten
28	Offensive für Kinderbetreuung
28	Gesundheitsdienste
28	Einzelhandel und Banken
29	Gewerbeflächen
29 - 30	Kontakt Gemeindevorstand der Gemeinde Driedorf



Schreinerei
Adelbert Kegel

Rother Straße 31 · 35759 Driedorf Roth
Tel. 0 27 75 / 2 52 · Fax 0 27 75 / 13 62 · www.adelbert-kegel.de

Erd-, See-, Feuer- und Friedwald-Bestattungen.

Wir kümmern uns um die Formalitäten, bieten Service für Trauerdrucksachen und alles rund um die Bestattung.

individuell – seriös – würdevoll – zuverlässig



EINFÜHRUNG

Die Gemeinde Driedorf

Die Gemeinde Driedorf mit ihren neun Ortsteilen Driedorf, Heiligenborn, Heisterberg, Hohenroth, Mademühlen, Münchhausen, Roth, Seilhofen und Waldaubach liegt im Landschaftsschutzgebiet „Hessischer Westerwald“ und im europäischen Schutzgebietsnetz NATURA 2000. Rund 87 % der Gemarkung von insgesamt 47,5 km² sind Landwirtschafts-, Wald oder Wasserfläche. Sie bilden die abwechslungsreiche Mittelgebirgslandschaft des Westerwaldes. Großer Beliebtheit erfreuen sich die beiden Naherholungsgebiete „Krombachtalsperre“ und „Heisterberger Weiher“ mit einer Wasserfläche von insgesamt 96 ha. Campingurlaub oder Ganzjahrescamping sind

hier ebenso möglich, wie Segeln, Surfen, Bootfahren und Schwimmen. Der Heisterberger Weiher und die Krombachtalsperre sind mit der „Blauen Linie“ (Bus mit Fahrradtransport) erreichbar. Gut ausgebaute Rad- und Wanderwege sowie das Ski-Gebiet „Höllkopf“ ergänzen dieses Angebot und sorgen dafür, dass jährlich Tausende von Tagesgästen den Hessischen Westerwald besuchen. Für Gruppen und Schulklassen bietet sich das Kreisjugendheim am Heisterberger Weiher als kostengünstige Herberge an. Von der Gemeinde Driedorf aus können Sie auch den Rothaarsteig, den Westerwaldsteig und den Energielehrpfad Richtung Herborn erwandern. Die Stromerzeugung

mit Hilfe der zur Verfügung stehenden Ressourcen prägt die Gemeinde Driedorf. So dient der Rehbach seit Jahrzehnten als Energielieferant. In den vergangenen Jahren kamen Anlagen zur Energiegewinnung aus Wind- und Sonnenenergie dazu. In den Ortsteilen Waldaubach, Hohenroth, Mademühlen und Münchhausen werden durch die Windkraft rund 13 Mio. Kilowattstunden Strom erzeugt und rechnerisch rund 40 % des gesamten Energiebedarfs der Gemeinde gedeckt. Die durch Windkraft erzeugte Energie vermindert den CO²-Ausstoß um jährlich rund 7.000 Tonnen - Klimaschutz vor Ort. „Dort arbeiten, wo andere Urlaub machen!“ Auch diese These trifft

auf die Westerwaldgemeinde Driedorf zu.

Rund 1.600 sozialversicherungspflichtige Arbeitsplätze, davon rund 1.200 im produzierenden Gewerbe, stehen in der Region zur Verfügung. Solarien, Präzisionsteile für die Automobil- und Luftfahrtindustrie und vieles mehr wird in Driedorf produziert. Derzeit stehen etwa 3 ha Gewerbeflächen zur sofortigen Bebauung zur Verfügung. Stolz sind die Driedorfer auf die moderne Integrierte Gesamtschule, das Sport- und Freizeitzentrum in Driedorf sowie das breite Sport- und Kulturangebot der örtlichen Vereine.

GESCHICHTE DER GEMEINDE DRIEDORF

Ein kurzer Überblick

Schon bevor die Dörfer Driedorf, Mademühlen, Roth, Waldaubach, Münchhausen, Hohenroth, Heisterberg, Heiligenborn und Seilhofen im Zuge der Verwaltungsreform zur Großgemeinde Driedorf zusammengeschlossen wurden, bildeten sie in vielerlei Beziehung eine Einheit. Rein landschaftlich gehören sie alle zum hohen Westerwald, d. h. sie liegen ohne Ausnahme auf der von einzelnen flachen Höhen unterbrochenen Hochflächen dieses Gebirges. Die Höhenunterschiede sind also ebenso wenig ausgeprägt wie die klimatischen. Mit Ausnahme von Roth gehörten alle Orte schon immer zum Kirchspiel Driedorf und auch die Mittelpunktschule wurde

in den Jahren 1965 bis 1966 hier errichtet. Die Schule hat sich zwischenzeitlich zur integrierten Gesamtschule weiterentwickelt. Ebenso hatte Driedorf auch schon immer mehr Geschäfte, Handwerksbetriebe, Ärzte und eine Apotheke als die anderen Orte, so dass er auch in dieser Beziehung einen Mittelpunkt darstellte. Dazu kamen die Driedorfer Märkte, die noch zu Anfang dieses Jahrhunderts ihre Bedeutung hatten und die Bewohner der umliegenden Orte anzogen. Auch die Großgemeinde selbst hatte schon einmal einen, wenn auch kurzlebigen Vorläufer. In der Franzosenzeit (1807 bis 1814) gab es in Driedorf eine "Mairie" (Bürgermeisterei),

der auch die anderen Orte des Kirchspiels unterstellt waren. Allerdings machten die "Nassauer" nach 1814 diesem Zustand schnell wieder ein Ende und die "Schultheisen", die vor der Franzosenzeit "Heimberger" geheißen haben, nahmen ihre Tätigkeit wieder auf. Wie lange in diesem Raum schon Menschen leben, ist schwer zu sagen.

Einzelne Bewohner mag es schon Jahrhunderte vor der Geburt Christi gegeben haben. Die planmäßige Besiedelung mit Gründung von Dörfern begann wohl in der zweiten Hälfte des ersten Jahrhunderts unserer Zeitrechnung, also nach der Völkerwanderung.

Wenn Driedorf im Jahre 1124 erstmals in einer Urkunde erwähnt wird, so besagt dies fast nichts. Erstens war im Mittelalter der Papierkrieg längst nicht so ausgeprägt wie heute, und zweitens sind ohne Zweifel zahlreiche Urkunden verlorengegangen.

Sofern es sich nicht direkt um Gründungsurkunden handelt, kann man davon ausgehen, dass eine Siedlung mehrere hundert Jahre älter ist als ihre erste Erwähnung. Die Zahl der Dörfer im Bereich unserer Großgemeinde war im Mittelalter sogar größer als heute. Von unseren jetzigen ist kaum eines jünger als 800 bis 900 Jahre.

Driedorf

Driedorf selbst erhielt schon 1305 das Stadtrecht wegen seiner Eigenschaft als Verkehrsknotenpunkt. Die Stadtrechte mussten die Driedorfer Ende des 19. Jahrhunderts im Zuge der preußischen Gemeindeordnung wieder abgeben. Der Knotenpunkt Driedorf musste durch Mauern geschützt werden und auch die beiden Burgen, deren Reste wir noch vorfinden, dienten diesem Schutz. Driedorf besaß als erster unserer Ortsteile eine Schule. Wahrscheinlich schon seit den Zeiten der Reformation, vielleicht sogar einmal eine Lateinschule.

Nach zwei großen Bränden (1635 und 1672) brannte Driedorf 1819 wieder mit 196 Gebäuden und der Pfarrkirche total ab. Das alte Driedorf lag ausschließlich auf der linken Seite, der Nordseite, des Rehbachs. Längst ist der Bach überschritten und das Dorf wächst an den es umgebenden Höhen empor.

Die in den Jahren 1822 bis 1827 im klassizistischen Stil erbaute Evangelische Kirche kennzeichnet den historischen Ortskern Driedorfs.

**Heiligenborn**

Wo der Rehbach, nachdem er die Hochfläche des Westerwaldes verlassen hat, sich noch einmal tief in das Gelände einschneidet, liegt 800 - 900 m abseits vom Bachlauf an einem Südhang Heiligenborn. Das Dorf ist nach Norden und Nordwesten durch Berg und Wald geschützt und man kann sicher sagen, dass in keinem unserer Ortsteile der Frühling früher einkehrt als in Heiligenborn.

Der Name deutet auf einen heiligen oder heilkräftigen Brunnen hin. Die "Heilige Elisabeth", die Gemahlin des Landgrafen von Thüringen, die von 1207 bis 1231 lebte und in Marburg starb, soll bei einer ihrer Fahrten hier abgestiegen und das Wasser getrunken haben. Sie erfuhr die Heilung eines Leidens. Eine historische Bestätigung hierfür gibt es allerdings nicht.



Gerüstbau + Verleih
D.PICK

Rother Straße 35
35759 Driedorf

Telefon 02775/1209

Fax 02775/7381

www.d-pick.de

dietmar.pick@t-online.de



Heisterberg

An einem flachen, nach Süden geneigten Hang, auf der Nordseite des oberen Ambachs, liegt Heisterberg. Ursprünglich gab es hier nur einen Einzelhof, aus dem sich das Dorf entwickelte. Von 1707 bis 1711 ließ Fürst Wilhelm I. von Nassau-Dillenburg den "großen Weiher bei Heisterberg" als Wasserrückhaltebecken und Fischteich anlegen. Heute ist dieser Weiher ein bekanntes und beliebtes Naherholungsgebiet, das sich wundervoll in die Westerwaldlandschaft einpasst. Am 1. Augustwochenende zieht das Feuerwerk "Heisterberger Weiher in Flammen" viele tausend Besucher an.



Hohenroth

Hohenroth liegt am nach Westsüdwest geneigten Hang eines Seitentals des Rehbachs, am Fuß des 643 m hohen Höllbergs und zwar an seiner Westseite. Jahrzehntlang gab es hier die Umspannstation der Überlandzentrale. Deshalb war Hohenroth wohl das erste Dorf unserer Gegend, das mit Elektrizität versorgt wurde. Der Name des Dorfes hat etwas mit "roden" zu tun.

Orte mit den Silben "roth", "rod" usw., die im Westerwald recht häufig vorkommen, gehören zu den jüngsten in der Siedlungsgeschichte. Hohenroth ist also mit großer Wahrscheinlichkeit der jüngste Ort unserer Gemeinde.

Im Dorf ist die aus der ersten Hälfte des 18. Jahrhunderts stammende alte Schule das sehenswerteste Gebäude.

Mademühlen

Am Oberlauf des Rehbachs, zwischen zwei Talsperren gelegen, verdankt der Ort seinen Namen sicherlich der ersten Mühle, die es in unserem Raume gab. Um 1800 wird es in einer Beschreibung als reiches Bauerndorf besonders erwähnt. Ortsbildprägend ist die am Rehbach gelegene Evangelische Kirche. Im Sommer zieht die Krombachtalsperre mit ihren Freizeitangeboten zahlreiche Besucher von nah und fern an. Nicht vergessen werden darf der Name des Heimatdichters "Adolf Weiß", eines echten Sohnes dieser Landschaft,

dessen Denkmal wir auf dem Hahrehausen (Knotengebiet) sehen können. Er erfand auch den Gruß "Hui Wäller, allemol". In den Versen erklärt er, wie er dazu kam: Das "Hui", das hat mich der Sturmwind gelehrt, wenn wild über unsere Heiden er fährt, und "Wäller" wir doch allemol sind, wir trotzten dem Regen, dem Sturm und dem Wind. Seit einigen Jahren wird der Westewälder Wind für die Stromerzeugung genutzt.

Das Einhaus aus dem Jahre 1709 ist heute im Hessenpark Neu-Anspach aufgebaut.



Münchhausen

Der Name Münchhausen deutet darauf hin, dass es einst von Mönchen gegründet wurde. Noch bis zu Beginn des vorigen Jahrhunderts bestand es, wenigstens in kirchlicher Hinsicht, aus zwei Teilen, die durch den Ulmbach voneinander getrennt wurden. Im Jahre 1989 feierte Münchhausen in einem großartigen Fest seine 750-Jahr-Feier. Münchhausen ist das erste Dorf am Laufe des Ulmbachs und verfügt, vor allem im Knotengebiet, über

ausgedehnte Waldungen, die ihn schon in früheren Zeiten ziemlichen Wohlstand schenken, so dass die Gemeinde sich manches leisten konnte, worauf die Nachbardörfer noch lange warten mussten, z. B. die neue Schule, die schon 1906 gebaut wurde und heute als Dorfgemeinschaftshaus genutzt wird. Das alte Schulhaus aus dem Jahre 1721 ist im Hessenpark Neu-Anspach zu besichtigen.





Post Punkt



INAS WELT

Post.Punkt Simon & Inas Welt
 Heunwiese 2 • 35759 Driedorf
 Tel. 02775 . 940 846 • Fax 02775 . 940 847
info@inas-welt.de

 facebook.com/PostPunkt
 instagram.com/inas_weltonline



- Wohntrends
- Schulbedarf
- Grußkarten
- Schreibwaren
- Dekoartikel
- Modeschmuck

SHOP online: www.inas-welt.de

Agenturpartner:




Büroservice:




**Mailen • Faxen • Kopieren
Drucken • Scannen**

Unsere Öffnungszeiten:

Montag - Samstag 09:00 - 12:00 Uhr
 Montag, Dienstag, Donnerstag & Freitag 15:00 - 17:00 Uhr
 Mittwoch nachmittags geschlossen



Roth


Unser östlicher Ortsteil liegt am äußersten Rande der Westerwälder Hochfläche.

Weit schweift der Blick von der Höhe westlich des Dorfes (Rother Berg) ins Dilltal und dessen Nebentäler, hinüber ins Hinterland und zu den südlichsten Höhen des Rothargebirges. Ältestes Bauwerk ist die bereits erstmals im Jahre 1490 erwähnte Kapelle.

Roth ist am weitest gehenden und auch am frühesten von allen Ortsteilen industrialisiert worden. Im Winter können die Wintersportler in Loipen ihrem Hobby nachgehen. Der idyllische Steinbruch "Winkel" steht den Tauchsportlern und Anglern zur Verfügung.

RALF HARTMANN
STEUERBERATER

Limburger Straße 15
 35759 Driedorf-Münchhausen
 Fon: 0 2775 / 95 54 0
 Fax: 0 2775 / 95 54 54
www.steuerberater-hartmann.com



Geborgenheit und ein Zuhause im Alter



In unserer neuen Einrichtung bieten wir Ihnen liebevolle Pflege und Betreuung, die individuell auf Ihre Bedürfnisse abgestimmt ist:

- Dauer-, Kurzzeit- und Tagespflege
- 83 Einzelzimmer mit eigenem Bad
- wechselnde Tagesaktivitäten
- Ausflüge, Einkaufsfahrten und Feste
- wöchentliche Gottesdienste
- Café & Kiosk



Haus des Lebens **SENIORENZENTRUM DRIEDORF**
 Schulberg 3 · 35759 Driedorf · Tel. 02775 9405-0

WIR HABEN DEN PASSENDEN SCHUH



SCHUHHAUS DISCHER

Wingertstr. 4 • 35767 Medenbach
www.schuhhaus-discher.de

Öffnungszeiten:
 Mo.-Fr. 9.30 - 12.30 Uhr, 14.00 - 18.00 Uhr
 Sa. 9.30 - 13.00 Uhr



Seilhofen

Seilhofen gehört, wie Hohenroth, Heisterberg und Heiligenborn, zu den kleineren Ortsteilen unserer Gemeinde. Seilhofen liegt etwa 800 m vom Ulmbach entfernt, an einem flachen Südhang.

Der Name Seilhofen, in Mundart „Salwe“, deutet auf einen Einzelhof hin. Saalhof nannte man im Mittelalter Höfe, die königlicher Besitz waren.

Vielleicht haben sich die Bewohner des verschwundenen Dorfes Richwingsesäß (Flurname Reihesäß) zwischen Seilhofen und Münchhausen später bei diesem Hofe angesiedelt.



Waldaubach

Waldaubach ist unser höchstgelegener Ortsteil. Es ist das erste Dorf im Laufe des Aubachs.

Nach Westen und Nordwesten bieten die Hänge der Fuchskaute dem Dorf Schutz. Der Berg selbst gehört nicht mehr zu unserem Bereich. Ubach war die älteste Bezeichnung des Dorfes.

Diesen Namen hatte es bis ins 15. Jahrhundert und zwar gleich mit dem etwa 10 km entfernten Langenaubach. Die „Auwocher“, wie unsere Mitbürger in Mundart genannt werden, verstehen es zu feiern. Die Landschaft wird durch Windkraftanlagen mit geprägt.



DATEN UND FAKTEN

der Gemeinde Driedorf

Einwohnerzahlen mit Ausländeranteil der Gemeinde Driedorf (Stand: 30.06.2019)

Ortsteil	Hauptwohnung	Nebenwohnung	Gesamt
Driedorf	1969	82	2051
Heisterberg	318	26	344
Hohenroth	199	5	204
Heiligenborn	164	14	178
Münchhausen	312	13	325
Roth	692	30	722
Mademühlen	869	92	961
Waldaubach	396	11	407
Seilhofen	158	8	166
Insgesamt	5077	281	5358

GEMEINDLICHE EINRICHTUNGEN

und Grillhütten

Ort	Einrichtung	Name	Telefon
Driedorf, Zur Hassel 11	Bürgerhaus	Frau Schuster	02775 9542-26
Driedorf, Am Wallgraben	Grillhütte des MGV	Herr Paul	02775 471
Driedorf Steinbruch Schultheissenberg	Grillhütte	Herr Georg	02775 8707
Heiligenborn, Bornweg 5	Dorfgemeinschaftshaus	Frau Heidrich	02775 953871
Heisterberg, Ambachstr. 2	Dorfgemeinschaftshaus	Frau Grau	02775 1808
Hohenroth, Dorfgarten 3	Dorfgemeinschaftshaus	Frau Schuster	02775 9542-26
Hohenroth	Grillhütte	Herr Göbel	02775 7669
Mademühlen, Schulstraße 8	Dorfgemeinschaftshaus	Frau Blecker	02775 8844
Mademühlen	Grillhütte	Feuerwehr Mademühlen	0160 5945326
Münchhausen, Knotenstraße 4	Dorfgemeinschaftshaus	Herr Mauer	02775 953301
Roth	Dorfgemeinschaftshaus	Frau Schlosser	02775 8857

Seit über 20 Jahren für Sie da!

maler sapper

NEUE exklusive Gestaltungs-
ideen für Ihr Zuhause.
Lassen Sie sich von uns beraten!

Malerarbeiten aller Art

- Fassadengestaltung
- Fachwerksanierung
- Wärmedämmung
- Trockenbau
- Bodenverlegung
- Verkauf

Driedorf-Roth | Hofwiesenstraße 9 | Tel. (02775) 578917 | www.maler-sapper.de

SONSTIGE EINRICHTUNGEN IN DER GEMEINDE DRIEDORF

Kegelbahn in Mademühlen

Die Scheren-Kegelbahn in Mademühlen wird durch die Christliche Gemeinde Mademühlen betreut und steht allen Interessierten zur Ver-

fügung. Anmietungen und Terminabsprachen treffen Sie bitte mit der Christlichen Gemeinde Mademühlen, Frau Blecker, Tel. 02775 8844.

Die Kegelbahn befindet sich im Ortsteil Mademühlen, Schulstraße, im Gebäude ehem. Dorfgemeinschaftshaus und Kindergarten.

Der Eingang befindet sich auf der Ostseite.

Dreschhallen in der Gemeinde Driedorf

Die Gemeinde Driedorf ist Eigentümer von zwei ehemaligen Dreschhallen in den Ortsteilen Münchhausen und Roth.

Die beiden Dreschhallen werden für öffentliche Veranstaltungen und Feste der Ortsgemeinschaften genutzt.

Ansprechpartner

Ansprechpartner für die Dreschhallen in der Gemeinde Driedorf

Einrichtung	Ansprechpartner
Dreschhalle Münchhausen	Förderverein Münchhausen www.dreschhalle-muenchhausen.de
Dreschhalle Roth	Förderverein Roth e.V. www.foerderverein-roth.de






Frank Pletka Rechtsanwalt und Notar Fachanwalt für Verkehrsrecht	Hans Krah Rechtsanwalt	Yvonne Grußdorf Rechtsanwältin Fachanwältin für Familienrecht
Konrad-Adenauer-Str. 38 35745 Herborn	Telefon: 02772-58371-0 Telefax: 02772-58371-33	info@ablegis.de www.ablegis.de

Kompetentes Gesundheitscoaching in angenehmer Atmosphäre.





**Aufbau
& Styling**



**Gesund
& Vital**



**Figur
& Shape**



Fitness- und Gesundheits-Studio
Vitalität ein Leben lang

Telefon: 02775 - 577 887
 Weitere Infos unter www.FORMline-fitness.de



Backhäuser

In der Gemeinde Driedorf stehen drei noch funktionstüchtige Backhäuser, die zum Teil unter Denkmalschutz stehen. Hierbei handelt es sich um das Backhaus in der Wilhelmstraße in Driedorf und die Backhäuser in den Ortsteilen Heiligenborn und Seilhofen.

Mediothek - Gemeindebücherei in der Westerwaldschule Driedorf

Lust auf Lesen?

Das Angebot der Gemeindebücherei umfasst neben vielen Büchern aus unterschiedlichen Bereichen auch Hörbücher und Filme sowie Computer mit Internetzugang. Für jeden interessierten Leser dürfte etwas dabei sein.

Gemeinsam mit der Westerwaldschule Driedorf wurde das Angebot eingerichtet, dass neben den Schülern der Westerwaldschule auch alle Einwohner der Gemeinde Driedorf nutzen können.

Unterrichtsort, Lerntreff, Infozentrum

Die Mediothek der Westerwaldschule in Driedorf fungiert als Unterrichtsort, Lerntreff und Infozentrum. Hier können Schüler/innen, Lehrer/innen, Bürger/innen und Vereine über 13.000 Medien aller Art recherchieren,

ausleihen und vorbestellen. Lesenächte, Ausstellungen, Vorleseaktionen, Hörclub, themenbezogene Handapparate und Lesungen gehören zum vielfältigen Angebot.

Öffnungszeiten

Öffnungszeiten für die Gemeindebücherei

Montag bis Freitag: 09:00 Uhr bis 12:00 Uhr

Dienstag: 15:00 Uhr bis 18:00 Uhr

Kontakt

Westerwaldschule Driedorf

Mediothek

Zur Hassel 9 · 35759 Driedorf · Tel.: 02775 8096

DIE GEMEINDEORGANE

Die wichtigen Entscheidungen in der Gemeinde werden von der Gemeindevertretung als dem obersten Organ getroffen. Die Gemeindevertretung wird von den Bürgern der Gemeinde für die Dauer von fünf Jahren gewählt.

Die Gemeindevertretung bildet aus ihrer Mitte Ausschüsse zur Vorbereitung ihrer Beschlüsse. Nach den Bestimmungen der Hauptsatzung der Gemeinde Driedorf werden folgende Ausschüsse gebildet:

- Sozial- und Kulturausschuss
- Haupt- und Finanzausschuss
- Bau- und Umweltausschuss

Aufgrund der Einwohnerzahl besteht die Gemeindevertretung Driedorf aus derzeit 31 Gemeindevertretern.

Die laufende Verwaltung der Gemeinde besorgt der Gemeindevorstand. Der Gemeindevorstand besteht aus dem Bürgermeister als Vorsitzendem und acht ehrenamtlichen Beigeordneten. Die ehrenamtlichen Beigeordneten werden von der Gemeindevertretung gewählt. In allen Ortsteilen wurden bei den letzten Kommunalwahlen Ortsbeiräte gewählt.

Der Ortsbeirat ist zu allen wichtigen Angelegenheiten, die den Ortsbezirk betreffen, zu hören. Die Ortsbeiräte werden von den Bürgern des Ortsbezirks analog der Wahlzeit der Gemeindevertretung für die Dauer von fünf Jahren gewählt. Aufgrund der Größe der Ortsteile sind die Ortsbeiräte derzeit mit 5, 7 bzw. 9 Mitgliedern besetzt.

Gemeindevertretung der Gemeinde Driedorf (2016-2021)

Funktion	Name	Partei / Wählergr.	Anschrift
Vorsitzender	Topitsch, Markus	CDU	Driedorf, Weiherstraße 25
Fraktionsvorsitzender CDU	Rompf, Stefan	CDU	Heiligenborn, Wilhelmshöhe 12
	Wolf, Andreas	CDU	Heisterberg, Vor dem Tor 10
	Mauer, Manfred	CDU	Münchhausen, Bastiansweg 21
	Stahl, Jochen	CDU	Mademühlen, Im Seifen 28
	Weis, Michael	CDU	Seilhofen, In den Erlen 10
	Enners, Helge	CDU	Roth, Amselweg 21

Funktion	Name	Partei / Wählergr.	Anschrift
	Kegel, Rainer	CDU	Roth, Rother Str. 8a
	Rode, Gert	CDU	Driedorf, Sonnenweg 1
	Reif, Riccarda	CDU	Driedorf, Schloßstraße 4
	Gonschorowski, Axel	CDU	Mademühlen, Schulstraße 2
	Hofmann, Lutz	CDU	Roth, Hofwiesenstraße 1a
	Stöber, Katharina	CDU	Driedorf, Zum Rosengarten 27
Fraktionsvorsitzender SPD und Stellv. Vorsitzender der GVT	Stahl, Helmut	SPD	Mademühlen, Westerwaldstraße 16
	Bildat, Frank	SPD	Driedorf, Haigerer Straße 3
	Heidrich, Frank	SPD	Heiligenborn, Wilhelmshöhe 3
	Maitz, Markus	SPD	Mademühlen, Im Seifen 20
	Hartmann, Wolfgang	SPD	Seilhofen, In den Erlen 12
	Hild, Johannes	SPD	Driedorf, Weimarer Straße 16
	Baysal, Fatih	SPD	Roth, Finkenweg 8
	Sonntag, Sebastian	SPD	Driedorf, Sonnenweg 2
	Denius, Willi	SPD	Driedorf, Zum Rosengarten 16
	Simon, Elke	SPD	Münchhausen, Bastiansweg 15
Fraktionsvorsitzender FWG	Rompf, Simon	FWG	Heiligenborn, Wilhelmshöhe 12
Stellv. Vorsitzender der GVT	Laggner, Florian	FWG	Mademühlen, Hohenrother Straße 10
	Michel, Marc	FWG	Driedorf
	Maitz, Wolfram	FWG	Mademühlen, Hohenrother Straße 24
	Gabriel, Peter	FWG	Heiligenborn, Bornweg 21
	Reichmann, Lutz	FWG	Driedorf, Wilhelmstr. 10a
Fraktionsvorsitzender FBL	Schürg, Torsten	FBL	Waldaubach, Aubachstraße 3
	Kring, Torsten	FBL	Waldaubach, Zum Alten Roth 13

Gemeindevorstand der Gemeinde Driedorf (2016 - 2021)

Name / Funktion	Partei / Wählergr.	Anschrift
Bürgermeister		
Braun, Carsten	CDU	35759 Driedorf, Am Hohen Rain 36
1. Beigeordneter		
Bastian, Klaus	CDU	35759 Driedorf, OT Münchhausen, Waldstr. 12
Beigeordnete		
Reif, Christoph	CDU	35759 Driedorf, Schloßstr. 4
Müller, Willi	CDU	35759 Driedorf, OT Roth, Steinweg 1
Simon, Karsten	SPD	35759 Driedorf, OT Münchhausen, Bastiansweg 9
Knapp, Gerhard	SPD	35759 Driedorf, Weiherstr. 35
Stahl, Karl-Ernst	FWG	35759 Driedorf, OT Mademühlen, Alte Rheinstr. 10
Klaas, Frank	FWG	35759 Driedorf, Turmstr. 14
Volker Haas	FBL	35759 Driedorf, OT Waldaubach, Zum Alten Roth 1

Haupt- und Finanzausschuss (2016-2021)

Funktion	Name	Anschrift
Vorsitzender	Bildat, Frank (SPD)	Driedorf, Haigerer Straße 3
Stellv. Vorsitzender	Stahl, Jochen (CDU)	Mademühlen, Im Seifen 28
Schriftführer		
Stellv. Schriftführer	Schürg, Torsten (FBL)	Waldaubach, Aubachstr. 3
	Sonntag, Sebastian (SPD)	Driedorf, Sonnenweg 2
	Gonschorowski, Axel (CDU)	Mademühlen, Schulstraße 2
	Enners, Helge (CDU)	Roth, Amselweg 21
	Gabriel, Peter (FWG)	Heiligenborn, Bornweg 21

Bau- und Umweltausschuss (2016-2021)

Funktion	Name	Anschrift
Vorsitzender	Laggner, Florian (FWG)	Mademühlen, Hohenrother Straße 10
Stellv. Vorsitzender	Hartmann, Wolfgang (SPD)	Seilhofen, In den Erlen 12
Schriftführer	Rode, Gert (CDU)	Driedorf, Sonnenweg 1
Stellv. Schriftführer	Michael Weis (CDU)	Seilhofen, In den Erlen 10
	Manfred Mauer (CDU)	Münchhausen, Bastiansweg 21
	Denius, Willi (SPD)	Driedorf, Zum Rosengarten 16
	Kring, Torsten (FBL)	Waldaubach, Zum Alten Roth 13

Sozial- und Kulturausschuss (2016-2021)

Funktion	Name	Anschrift
Vorsitzender	Heidrich, Frank (SPD)	Heiligenborn, Wilhelmshöhe 3
Stellv. Vorsitzender	NN	
Schriftführer	Hild, Johannes (SPD)	Driedorf, Weimarer Straße 16
Stellv. Schriftführerin	NN	
	Andreas Wolf (CDU)	Heisterberg, Vor dem Tor 10
	Reif, Riccarda (CDU)	Driedorf, Schloßstraße 4
	Stöber, Katharina (CDU)	Driedorf, Zum Rosengarten 27
	Baysal, Fatih (SPD)	Roth, Finkenweg 8
	Rompf, Simon (FWG)	Heiligenborn, Wilhelmshöhe 12



Besuchen Sie uns auch im Internet unter:

www.driedorf.de

FREIWILLIGE FEUERWEHR DER GEMEINDE DRIEDORF

"RETTEN - LÖSCHEN - BERGEN – SCHÜTZEN"

Dieses Motto des Deutschen Feuerwehr-Verbandes spiegelt exakt die heutigen vielfältigen Aufgaben einer modernen Feuerwehr wieder. Neben der unmittelbaren Brandbekämpfung bestreitet die Feuerwehr technische Hilfeleistungen wie z. B. die Bergung von Menschen bei schweren Verkehrsunfällen, das Verhindern bzw. Eindämmen von Katastrophen bei Unfällen mit Gefahrguttransporten oder etwa bei Chemieunfällen.

In der Gemeinde Driedorf bestehen acht Ortsteilfeuerwehren für die über 170 aktive Feuerwehrmänner und -Frauen einsatzbereit sind. Hinzu kommen über 60 Jugendliche in den Jugendfeuerwehren.

Gemeindebrandinspektor

Frank Merkelbach
Am Wallgraben 6
35759 Driedorf
E-Mail: gemeindebrandinspektor@driedorf.de
Mobil: 0160 96239519



DIE VEREINE IN ÜBERSICHT

Verein	Ortsteil	Kategorie
BRH-Rettungshundestaffel am Rothaarsteig e.V.	Roth, Seilhofen	Hilfeleistung
Campingverein Heisterberger Weiher e. V.	Heisterberger Weiher	Heimat und Kultur
CDU-Gemeindeverband Driedorf	Driedorf	Kommunal
Christliche Gemeinde Mademühlen e.V.	Mademühlen	Religion
CVJM Heiligenborn-Roth	Heiligenborn, Roth	Religion
CVJM Waldaubach	Waldaubach	Religion
Driedorfer Gewerbegemeinschaft	Driedorf	Heimat und Kultur
Driedorf Aktiv e.V.	Driedorf	Heimat und Kultur
DRK-Bereitschaft Driedorf	Driedorf	Hilfeleistung
Evangelische Kirchengemeinde Driedorf	Driedorf	Religion
Evangelische Ski-Ranch Gemeinde e. V.	Roth	Religion
Feuerwehrverein Driedorf	Driedorf	Hilfeleistung
Feuerwehrverein Heisterberg	Heisterberg	Hilfeleistung
Feuerwehrverein Roth	Roth	Hilfeleistung
Förderkreis der Westerwaldschule	Driedorf	Heimat und Kultur
Förderverein der Kindertagesstätte Wäller Schatzkiste Mademühlen e.V.	Mademühlen	Heimat und Kultur
Förderverein für Landschaft und Kultur des Hessischen Westerwaldes e.V.	Driedorf	Heimat und Kultur
Förderverein Münchhausen e.V.	Münchhausen	Heimat und Kultur
Förderverein Roth e.V.	Roth	Heimat und Kultur
Frauen- und Kirchenchor Seilhofen	Seilhofen	Heimat und Kultur
Frauen- und Kirchenchor Waldaubach	Waldaubach	Heimat und Kultur
Frauenchor Driedorf	Driedorf	Heimat und Kultur
Freie Bürgerliste Driedorf	Driedorf	Kommunal

DIE VEREINE IN ÜBERSICHT

Verein	Ortsteil	Kategorie
Freie evangelische Gemeinde Mademühlen	Mademühlen	Religion
Freie Wählergemeinschaft Driedorf	Driedorf	Kommunal
Freiwillige Feuerwehr Driedorf	Driedorf	Hilfeleistung
Freiwillige Feuerwehr Heiligenborn	Heiligenborn	Hilfeleistung
Freiwillige Feuerwehr Heisterberg	Heisterberg	Hilfeleistung
Freiwillige Feuerwehr Hohenroth	Hohenroth	Hilfeleistung
Freiwillige Feuerwehr Mademühlen	Mademühlen	Hilfeleistung
Freiwillige Feuerwehr Münchhausen	Münchhausen	Hilfeleistung
Freiwillige Feuerwehr Roth	Roth	Hilfeleistung
Freiwillige Feuerwehr Waldaubach	Waldaubach	Hilfeleistung
Gem. Chor der kath. Kirchengemeinde	Driedorf	Religion
Heimat- und Förderverein Waldaubach	Waldaubach	Heimat und Kultur
Heimat- und Geschichtsverein	Driedorf	Heimat und Kultur
HFC "Internationale" 1987 Heisterberg e.V.	Heisterberg	Sport
Jugendzentrum Driedorf	Driedorf	Heimat und Kultur
Kaffeekränzchen Seilhofen	Seilhofen	Heimat und Kultur
Katholische Kirchengemeinde Maria Himmelfahrt Driedorf	Driedorf	Religion
Landfrauenverein Driedorf	Driedorf	Heimat und Kultur
Landfrauenverein Heiligenborn	Heiligenborn	Heimat und Kultur
Landfrauenverein Roth	Roth	Heimat und Kultur
Langlaufclub Rother Berg	Roth	Sport
Männergesangverein "Germania"	Driedorf	Heimat und Kultur
Männergesangverein "Hoffnung"	Roth	Heimat und Kultur
Modellflug-Sportclub Herborn-Mademühlen e.V.	Mademühlen	Sport
Musikverein Driedorf e.V.	Driedorf	Heimat und Kultur
Posaunenchor Waldaubach	Waldaubach	Heimat und Kultur
Reit- und Fahrverein Driedorf	Driedorf	Sport
Schützenverein Diana Münchhausen	Münchhausen	Sport
Schützenverein Mademühlen	Mademühlen	Sport
Segelclub Westerwald e.V.	Krombachtalsperre	Sport
SG 66 Hohenroth	Driedorf	Sport
SG Arborn-Münchhausen	Münchhausen	Sport



Musik-, Geldspiel- und Unterhaltungsautomaten

Andreas Wolf

Vor dem Tor 10 · 35759 Driedorf-Heisterberg
Tel. 02775/953268 · Fax 02775/953269



Boris Sager *Stephanie Sager*
SCHLOß ULMTAL
Apotheke Driedorf *Apotheke Großenstein*

Wir freuen uns auf Sie!
Apotheker Boris Sager und das Team der Schloß-Apotheke

Schloßstr. 1 | 35759 Driedorf
Telefon: (02775) 234 | Fax: (02775) 8057

www.schloss-apotheke-driedorf-app.de

Verein	Ortsteil	Kategorie
Ski-Club Höllkopf	Driedorf	Sport
SPD Ortsverein Driedorf	Driedorf	Kommunal
Sport-Klub 1990 Driedorf e.V.	Driedorf	Sport
Sportfischer-Verein Driedorf e.V.	Driedorf, Roth	Sport
Sportverein SC Roth	Roth	Sport
SV Waldaubach	Waldaubach	Sport
Tennisclub Driedorf	Driedorf	Sport
TuS 1910 Driedorf e.V.	Driedorf	Sport
VdK Ortsverein Driedorf	Driedorf	Soziales
VdK Ortsverein Mademühlen	Mademühlen	Soziales
VdK Ortsverein Waldaubach	Waldaubach	Soziales
Verein für Gesundheitssport Driedorf e.V.	Driedorf	Sport
Verein für Suchtkrankenhilfe Gruppe Roth des Freundeskreis Dillenburg e.V.	Roth	Soziales
VFB Driedorf 1984 e.V.	Driedorf	Sport
Vogelschutzgruppe Waldaubach	Waldaubach	Heimat und Kultur

FREIZEITMÖGLICHKEITEN

KROMBACHTALSPERRE BEI MADEMÜHLEN

**Tages- und Ganzjahrescampingplatz - Segeln - Surfen - Schwimmen – Sonnenbaden
Sport und Erholung an der Krombachtalsperre.**

Im Hessischen Westerwald, inmitten von Wäldern und Wiesen, liegt ein Teil der Krombachtalsperre im Ortssteil Mademühlen.

Der Krombachtalsperre ist ein Dauer- und Tagescampingplatz angegliedert, der ganzjährig geöffnet ist. Hier finden die Gäste im Sommer wie im Winter Ruhe und Erholung.

Auf der Wasserfläche von 82,1 Hektar sind Segeln und Surfen aufgrund der guten Windverhältnisse möglich. Eine Surfschule ist vorhanden, die von Anfängern und Fortgeschrittenen gerne in Anspruch genommen wird.

Die jährlich vom Segelclub Westerwald, der an der Krombachtalsperre beheimatet ist, durchgeführten Regatten erfreuen sich großer Beliebtheit. Die Liegewiese lädt Bade- und Sonnenfreunde zum Verweilen ein. Kinderspielplatz, Volleyballfeld, Bolzplatz und Tischtennisplatte sowie eine Gaststätte und ein Kiosk stehen den Gästen zur Verfügung. Die angrenzenden Rad- und Wanderwege stellen eine Erweiterung des Freizeitangebotes dar.

Der Sonnenuntergang an der Krombachtalsperre ist ein besonderes Erlebnis zum Ausklang des Tages.



Campingplatz Krombachtalsperre

Preisliste (Stand: 01.04.2019)

Preisliste Liegewiese	Preis in EUR
Erwachsene und Jugendliche ab 14 Jahre	2,50 €
Kinder von 6 bis 13 Jahre, Schüler, Studenten, Auszubildende, Senioren (ab 65 Jahre) und Menschen mit Schwerbehinderung	1,50 €
Kinder unter 6 Jahren	frei
Familien (2 Erwachsene + 2 Kinder), jedes weitere Kind zzgl. 1,00 €	6,00 €
Jahreskarte Erwachsene und Jugendliche ab 14 Jahren	60,00 €
Jahreskarte ermäßigt (w.o.)	30,00 €
Jahreskarte Familien (2 Erwachsene + 2 Kinder), jedes weitere Kind zzgl. 20,00 €	150,00 €
Parkgebühr für Pkw und Kraftrad	2,00 €

(Hunde sind auf den Liegewiesen nicht erlaubt.)

Preisliste Tagestourismus (Standard)	Preis in EUR
Stellplatz	6,00 €/N
Erw. u. Jugendl. ab 14 Jahre	5,00 €/N
Kinder von 6 bis 13 Jahre	3,00 €/N
Kinder unter 6 Jahren	frei
Parkgebühr	1,50 €/N
Hund pro Tag	2,00 €
Stromanschluss	1,60 € zzgl. 0,50 €/kwh
Duschen	0,50 €

Preisliste für den Dauercampingplatz an der Krombachtalsperre	Preis in EUR
Stellplatz (100 qm) incl. Nebenkosten ohne Wasser- und Abwasseranschluss ab 100 qm zuzügl. je qm Euro 4,50	774,32 €
Stellplatz (100 qm) incl. Nebenkosten mit Wasser- und Abwasseranschluss ab 100 qm zuzügl. je qm Euro 4,50	981,12 €
Wochenendhäuser incl. Nebenkosten ohne Wasser- und Abwasseranschluss ab 100 qm zuzügl. je qm Euro 4,50	774,32 €
Wochenendhäuser incl. Nebenkosten mit Wasser- und Abwasseranschluss ab 100 qm zuzügl. je qm Euro 4,09	981,12 €
Stellplatz am See (nur Krombachtalsperre) ohne Wasser- und Abwasseranschluss ab 100 qm zuzügl. je qm Euro 5,91	915,32 €
Kaution Wohnwagenstellplätze	600,00 €
Stromkosten: pro verbrauchtem Kw/h	0,35 €

Preisliste Saisonstellplätze ohne Wasser- und Abwasseranschluss	Preis in EUR
Saisonstellplätze Stellplätze 100 m²	
3 Monate	480,00 €
4 Monate	540,00 €
5 Monate	600,00 €

Preisliste Saisonstellplätze ohne Wasser- und Abwasseranschluss**Preis in EUR**

6 Monate	660,00 €
Jeder weitere m ²	2,50 €
Strom nach Verbrauch pro Kw/h	0,35 €
Stromanschluss einmalig	1,60 €

Preisliste Saisonstellplätze mit Wasser- und Abwasseranschluss**Preis in EUR****Saisonstellplätze | Stellplätze 100 m²**

3 Monate	530,00 €
4 Monate	610,00 €
5 Monate	690,00 €
6 Monate	770,00 €
Jeder weitere m ²	2,50 €
Strom nach Verbrauch pro Kw/h	0,35 €
Stromanschluss einmalig	1,60 €

Preisliste Gruppenpreise pro Person**Preis in EUR**

Gruppen 10 - 25 Pers. inkl. Zelte (zzgl. Strom nach Verbrauch und Duschen)	6,00 € p.P.
Gruppen 26 - 50 Pers. inkl. Zelte (zzgl. Strom nach Verbrauch und Duschen)	5,00 € p.P.
Gruppen ab 51 Pers. inkl. Zelte (zzgl. Strom nach Verbrauch und Duschen)	4,00 € p.P.

Preisliste Segeln und Surfen**Preis in EUR***Preise zzgl. Eintritt Tagesbesucher*

Paddelboot	3,50 €
Surfbrett	5,50 €
Segelboot	7,00 €
Parkgebühr für Pkw und Kraftrad	2,00 €
10er Karte für Surfbrett	50,00 €

Kontakt
Campingplatzverwaltung
Krombachtalsperre

Dieter Tobey
 An der Krombachtalsperre 4
 35759 Driedorf Ortsteil Mademühlen

Tel.: 02775 / 300
 Fax: 02775 / 577487

E-Mail: campingplatz.tobey@t-online.de
www.camping-krombachtalsperre.de



HEISTERBERGER WEIHER

Campingplatz - Tret- und Ruderboote – Fun-Wasserpark - Schwimmen - Sonnenbaden



In der Nähe der Fuchskaute, der höchsten Erhebung des Westerwaldes, am Fuße des Höllberges, liegt der Heisterberger Weiher in reizvoller Westerwaldlandschaft.

Dem Heisterberger Weiher ist ein Campingplatz mit modernem behindertengerechten Sanitärgebäude angegliedert, der ganzjährig geöffnet und bei Tages- sowie Dauercampinggästen beliebt ist. Ebenfalls sind Wohnmobilstellplätze im vorderen Bereich des Naherholungsgebietes ausgewiesen. Kinderspielfeld und Volleyballfeld sind vorhanden. Ein Wasserpark ist das Highlight des Weiher. Die Wasserfläche von 9,6 Hektar lädt zum Baden ein und Wassersportmöglichkeiten werden durch die ansässige Bootsvermietung angeboten. Auf den weiträumigen Liegewiesen kann man die

Hektik des Alltages vergessen. Im Sommer bieten Rad- und Wanderwege eine Erweiterung des Freizeitangebotes. Am ersten Samstag im August findet traditionell der "Heisterberger Weiher in Flammen" statt, bei dem der Weiher im Glanze eines riesigen Feuerwerks erstrahlt. Mit dem "Skilift Höllkopf" am oberhalb des Geländes gelegenen Höllberg und Langlaufloipen bieten sich im Winter entsprechende Freizeitmöglichkeiten für den Wintersport.

Preisliste Besucher Liegewiese (Stand: 01.04.2019)

Preis in EUR

Erwachsene und Jugendliche ab 14 Jahre	2,50 €
Kinder von 6 bis 13 Jahre, Schüler, Studenten, Auszubildende, Senioren (ab 65 Jahre) und Menschen mit Schwerbehinderung	1,50 €
Kinder unter 6 Jahren	frei
Familien (2 Erwachsene + 2 Kinder), jedes weitere Kind zzgl. 1,00 €	6,00 €
Jahreskarte Erwachsene und Jugendliche ab 14 Jahren	60,00 €
Jahreskarte ermäßigt (w.o.)	30,00 €
Jahreskarte Familien (2 Erwachsene + 2 Kinder), jedes weitere Kind zzgl. 20,00 €	150,00 €
Parkgebühr für Pkw und Kraftrad	2,00 €

Hunde sind auf den Liegewiesen nicht erlaubt.

Preisliste Touristik (Standart)

Preis in EUR

Stellplatz (Standard)	6,00 €/N
Erw. u. Jugendl. ab 14 J.	5,00 €/N
Kinder von 6 bis 13 J.	3,00 €/N
Kinder unter 6 Jahren	frei
Parkgebühr	1,50 €/N
Kraftrad	1,00 €/N
Hund pro Tag	2,00 €
Strom	pauschal 3,00 € / Tag
Stromanschluss einmalig	1,60 €
Duschen	1,00 €
Wohnmobilstellplatz inkl. Toilettennutzung (Parkplatz vorne)	12,00 €/N

Preisliste Touristik (Komfort)	Preis in EUR
Stellplatz (Komfort)	8,00 €/N
Erw. u. Jugendl. ab 14 J.	5,00 €/N
Kinder von 6 bis 13 J.	3,00 €/N
Kinder unter 6 Jahren	frei
Parkgebühr	1,50 €/N
Kraftrad	1,00 €/N
Hund pro Tag	2,00 €
Strom/Wasser/Abwasser	pauschal 3,50 € / Tag
Stromanschluss einmalig	1,60 €
Duschen	1,00 €

Preisliste Dauercamping	Preis in EUR
Stellplatz (100 qm) incl. Nebenkosten ohne Wasser- und Abwasseranschluss ab 100 qm zuzügl. je qm Euro 4,50	774,32 €
Stellplatz (100 qm) incl. Nebenkosten mit Wasser- und Abwasseranschluss ab 100 qm zuzügl. je qm Euro 4,50	981,12 €
Wochenendhäuser incl. Nebenkosten ohne Wasser- und Abwasseranschluss ab 100 qm zuzügl. je qm Euro 4,50	774,32 €
Wochenendhäuser incl. Nebenkosten mit Wasser- und Abwasseranschluss ab 100 qm zuzügl. je qm Euro 4,50	981,12 €
Kaution Wohnwagenstellplätze	600,00 €
Stromkosten: pro verbrauchtem Kw/h	0,35 €

Preisliste Saisonstellplätze ohne Wasser- und Abwasseranschluss	Preis in EUR
Preisliste für den Dauercampingplatz am Heisterberger Weiher - 100 m²	
3 Monate	480,00 €
4 Monate	540,00 €
5 Monate	600,00 €
6 Monate	660,00 €
Jeder weitere m ²	2,50 €
Strom nach Verbrauch pro Kw/h	0,35 €
Stromanschluss einmalig	1,60 €

Preisliste Saisonstellplätze mit Wasser- und Abwasseranschluss	Preis in EUR
Preisliste für den Dauercampingplatz am Heisterberger Weiher - 100 m²	
3 Monate	530,00 €
4 Monate	610,00 €
5 Monate	690,00 €
6 Monate	770,00 €
Jeder weitere m ²	2,50 €
Strom nach Verbrauch pro Kw/h	0,35 €
Stromanschluss einmalig	1,60 €

Preisliste Gruppenpreise pro Person

Preis in EUR

Preisliste für den Dauercampingplatz am Heisterberger Weiher - 100 m²

Gruppen 10 - 25 Pers. inkl. Zelte (zzgl. Strom nach Verbrauch und Duschen)	6,00 € p.P.
Gruppen 26 - 50 Pers. inkl. Zelte (zzgl. Strom nach Verbrauch und Duschen)	5,00 € p.P.
Gruppen ab 26 Pers. inkl. Zelte (zzgl. Strom nach Verbrauch und Duschen)	4,00 € p.P.
Unterstellmöglichkeiten Kraftrad in der Halle	1,50 € pro Tag
Parkgebühr Kraftrad am Platz	1,00 €
Unterstellmöglichkeiten Fahrrad in der Halle pro Tag	0,50 €

Kontakt Campingplatzverwaltung

Sebastian de Vrieze
Am Weiher 3
35759 Driedorf

Tel.: 02775 458
E-Mail: cpheisterberger.weiher@gmail.com
www.camping-heisterberger-weiher.de

Freizeitkarte der Gemeinde Driedorf zum Besuch der Liegewiesen der Nacherholungsgebiete Heisterberger Weiher und Krombachtalsperre Mademühlen



Die Freizeitkarten der Gemeinde Driedorf sind bei den Pächtern der Campingplätze Krombachtalsperre und Heisterberger Weiher (Anmeldung Campingplatz) erhältlich.

Bürger mit Haupt- oder Nebenwohnsitz in der Gemeinde Driedorf können die Freizeitkarte käuflich erwerben.

Der Personalausweis bzw. die Meldebestätigung muss auf Verlangen bei der Platzverwaltung vorgelegt werden.



Jahreskarte für Bürger mit Hauptwohnsitz in der Gemeinde Driedorf **Preis in EUR**

Erwachsene und Jugendliche ab 14 Jahren	8,00 €
Erwachsene mit Parkberechtigung für 1 Pkw	10,00 €
Kinder von 6 bis 13 Jahren	4,00 €
Kinder unter 6 Jahren	frei

Jahreskarte für Bürger mit Nebenwohnsitz in der Gemeinde Driedorf **Preis in EUR**

Erwachsene und Jugendliche ab 14 Jahren	13,00 €
Erwachsene mit Parkberechtigung für 1 Pkw	15,00 €
Kinder von 6 bis 13 Jahren	7,00 €
Kinder unter 6 Jahren	frei

Skilift Höllkopf

Das Skigebiet Höllkopf ist für Ski-Fahrer, Rodler aber auch Schneewanderer bestens geeignet. Besonders für Anfänger ist diese Abfahrt sehr empfehlenswert. Während der Winterzeit kann das Wintersportwetter unter der Tel.-Nr. 02775 200 täglich abgefragt werden. Die Abfahrt ist etwa 300 m lang.

Öffnungszeiten:

Montags bis Freitags:

13:00 Uhr bis ca.

17:30 Uhr

Samstags und Sonntags:

09:30 Uhr bis ca.

17:30 Uhr

Betreiber:

Matthias Schaaf

35759 Driedorf-Roth

**Preise für den Schlepp-Lift:** **Preis in EUR**

10er Karte Kinder:	4,00 €
10er Karte Erwachsene:	6,00 €
20er Karte Kinder:	7,00 €
20er Karte Erwachsene:	11,00 €
50er Karte Kinder:	15,00 €
50er Karte Erwachsene:	22,00 €
Preis für Rodeln:	
je Schlitten	1,50 € Eintritt

Anfahrt: BAB 45 bis Herborn-West, Abfahrt Driedorf, B 255 bis Abfahrt Heisterberger Weiher

SEHENSWÜRDIGKEITEN

Junkernschloß mit Spielplatz

Der namensgebende Ortsteil Driedorf hatte im Mittelalter Stadtrechte. Dies war der verkehrstechnischen Lage geschuldet, denn in Driedorf kreuzten sich die Köln-Leipziger-, die Frankfurter- und

die alte Rheinstraße. Da hier dementsprechend ein hoher Warenumsatz stattfand, wurde Driedorf mit einer Stadtmauer und fünf Wachtürmen geschützt. Driedorf erhielt die Stadtrechte 1315

und verlor sie im 19. Jahrhundert im Zuge der preußischen Gemeindeordnung wieder. Die heutige Großgemeinde wurde in den 70er Jahren gebildet. Die Schutzinteressen für den Markort wurden im

Mittelalter auch durch die Errichtung zweier Burganlagen dokumentiert.

1280-1290 ließ Otto I. von Nassau eine quadratische Wasserburg mit Burghof und Palais errichten. 1347 wurde diese den Junkern Johann und Wiegand von Mudersbach zum Leben überlassen, was der Wasserburg den Namen „Junkernschloß“ einbrachte. Seit ca. 1600 wird die Burg nicht mehr genutzt und verfiel nach und nach. 1780 wurde der Hauptturm abgerissen. Die Ruine ist frei zugänglich und befindet sich am Rehbach. Rund um die Ruine wurde ein Park angelegt. Direkt an die Stadtmauer angeschlossen war eine weitere, ab 1305 erbaute Schutzburg. Am ehemaligen Nordost-Turm der Stadtmauer sind heute noch Reste dieser Oberburg genannten Anlage zu sehen. Das Junkernschloß wird heute vom Heimat- und Geschichtsverein erhalten und dient als Veranstaltungsort für den „Historischen Mittelaltermarkt“ und öffentliche Konzerte.



Das Adolf-Weiß Denkmal



Adolf Weiß wurde am 28.11.1860 in Mademühlen geboren. Im Jahre 1913 nahm er an einem Preisausschreiben teil. Ziel: Der Erkennungsruf der Westerrwälder sollte auserkoren werden.

Der Ruf sollte aus Frage und Antwort bestehen. Der Preis bestand aus 12 Flaschen besten Moselweins. Der Bauerndichter hatte auf ganzer Linie gesiegt: Adolf Weiß gewann

alle 12 Flaschen Wein; und der Gruß der Westerrwälder eroberte die Welt. „Hui, Wälder?“ – „Allemol!“ Das Adolf-Weiß-Denkmal finden Sie unterhalb des Knotengipfels auf der Strecke des Wanderweges D3 Extratour „Rund um den Knoten“.

Hui, Wälder?“ – „Allemol!“ so tönt der Ruf. Den in meiner Sehnsucht nach Wein ich schuf.

Das Hui hat mich der Sturmwind gelehrt, wenn wild über unsere Heiden er fährt, Und Wälder, wir ja allzumal sind, wir trotzen dem Regen, dem Schnee und dem Wind, drum möchte ich zum Schluss ganz bescheiden hoffen, dass ich mit dem Ruf ins Schwarze getroffen.

Doch sollte mein Werben vergebens sein, wie wär's denn mit einer Flasche Wein?“

WANDERWEGE

Erwandern, Erleben, Erholen

Wanderwege D1 und D2

Im Jahr 2005 wurde der Wanderweg D1 offiziell eingeweiht. Er nennt sich auch „Höllbergweg“ (6,5 km). Der Weg D2 kam in 2007 hinzu. Er trägt den Namen „Aubachweg“ (11 km). Startpunkt des Wanderweges ist bei der Bushaltestelle in Hohenroth.

Wanderweg D3

Die Extratour „Rund um den Knoten“ (D3) erfreut sich großer Beliebtheit. In 2007 wurde der Weg erstmals vom Deutschen Wanderinstitut Marburg als Premium- und Qualitätswanderweg ausgezeichnet. Im Jahr 2009 wurde die Extratour erstmals in einer Wanderbroschüre „Wir haben die abwechslungsreichsten Fußgängerzonen“, Hessen Agentur, veröffentlicht. (Ausschnitt s. S. 11)

Wanderführer D1, D2, D3 und Vogelschutzgebiete

Für geführte Wanderungen können Sie sich mit den nachfolgend aufgeführten Wanderführern in Verbindung setzen:

Wanderführer
Wanderwege D1, D2, D3:
Herr Michael Groos
Bergstr. 25
35759 Driedorf
Tel.: 02775 8919

Wanderführer
Vogelschutzgebiete,
Extratour Rund um den
Knoten:
Herr Bruno Weyel
Weierstraße 36
35759 Driedorf
Tel.: 02775 429

Der Energie-Lehrpfad



Der Energie-Lehrpfad „Wasser, Wind und Sonne“ verläuft durch das Rehbachtal von der Krombachtalsperre bis nach Herborn zum Busbahnhof. Es besteht von beiden Seiten eine Busverbindung zurück zum jeweiligen Startpunkt. Erarbeitet wurde der Energie-Lehrpfad von dem Ehrenbürger aus Driedorf Bruno Weyel. Die Umsetzung wurde realisiert durch die Gemeinde Driedorf und die Stadt Herborn.

Genießen Sie die wunderschöne Natur, durchqueren Sie Wälder und Wiesen mit weiten Aussichten. Erfahren Sie auf den zahlreichen Informationstafeln viele Details zur Energiegewinnung aus natürlichen Ressourcen. Der Energie-Lehrpfad bietet sich als ein besonderer Freizeittipp für einen erlebnisreichen Tagesausflug an.

Streckenlänge: ca. 18 km
Reine Gehzeit:
4 -5 Stunden

Westerwald-Steig



Der im Mai 2008 offiziell eröffnete Westerwald-Steig erfreut sich heute großer Beliebtheit. Er ist weit über die Grenzen von Rheinland-Pfalz und Hessen bekannt. Das Portal zum Steig finden Sie in Herborn. Ab hier können Sie 235 km und mehr über die abwechslungsreichen Landschaften wandern und schönste Aussichten genießen.

In Bad Hönningen erreichen Sie das Ende des Steigs. Seit 2009 gehört der Westerwald-Steig zu den Top Trails of Germany – Deutschlands beste Wanderwege. Hier ist die Rede von Erlebniswegen mit Konzept, naturnah, gut ausgestattet und perfekt ausgeschildert.

Entlang des Weges finden Sie Gastbetriebe und interessante Kultur, Natur und Regionalität, welche darauf warten, von Ihnen entdeckt zu werden! Folgen Sie einfach dem grünen „w“.

Rothaarsteig



Mit allen Sinnen Natur genießen: Was im Alltag immer seltener möglich ist, bietet der Höhenwanderweg Rothaarsteig auf Schritt und Tritt. Den Blick über schwingende Landschaft schweifen lassen, sich auf die Sinnlichkeit des Waldes einlassen und sich öffnen für die Geräusche und Gerüche einer einzigartigen Region. Der Rothaarsteig bietet eine neue, unverfälschte Dimension des Wanderns.

- Gesamtlänge von Brilon bis Dillenburg: 154 km
- Länge der Talvariante Hochsauerland: 13 km
- Länge der Bergvariante Hoher Westerwald: 50 km
- Höchster Punkt: Langenberg mit 843 m ü. NN.

Wir empfehlen Ihnen die Bergvariante Hoher Westerwald, die über die höchste Erhebung des Westerwaldes, die Fuchskaute (657 m ü. NN), entlang unseres Ortsteils Waldaubach führt und von der ein Abstecher zum Heisterberger Weiher zu empfehlen ist.



Die Greifenstein-Schleife
... wandern mit Wind und Wasser



36 km lang ist die Wäller Tour Greifenstein-Schleife, die vom hessischen Herborn nach Rehe (bei Rennerod) führt. An den Ortschaften Merkenbach und Fleisbach vorbei erreicht man die Burg Greifenstein mit ihrer einmaligen Silhouette. Hier ist die Glockenwelt Burg Greifenstein mit fast 50 Glocken und einer tausendjährigen deutschen Glockengeschichte zu Hause. Weiter geht es an der Burgruine Lichtenstein vorbei zum Ba-

dese Ulmbachtalsperre. Eine weitere landschaftliche Besonderheit ist der „Nenderother Wasserfall“. Bei gutem Wasserstand bildet der Wasserfall eine malerische Kulisse.

Bei längeren Frostperioden verwandelt sich der Wasserfall im Winter in eine natürliche Eisskulptur. An der Krombachtalsperre vorbei trifft die Greifenstein-Schleife auf den Westerwald-Steig und endet in Rehe. Von hier aus kann man die Strecke als Rundwanderweg über die Fuchskaute bis zum Ausgangspunkt Herborn fortsetzen (ca. 68 km). Detaillierte Informationen inkl. Karten, Höhenprofil und den GPS-Track finden Sie zum kostenlosen Download im Tourenplaner, der internetbasierten Wanderkarte Westerwald.

Bienenlehrpfad
Driedorf - Seilhofen

Auf der kleinen Runde sind acht Informationstafeln aufgestellt. Die Tafeln sollen das Verständnis und Interesse für die Bienenhaltung fördern, Einblick in die Faszination und Wunderwelt der Bienen geben sowie Informationen und Anschauungsmaterial für Kinder und Erwachsene anbieten.

Der Wanderweg, der an einer kleinen Jagdhütte, sowie der Baumelbank "zum Feldbergblick" vorbeiführt, lädt zum Verweilen ein, zum anderen können Spaziergänger sich die informativen Tafeln anschauen.

Die Schautafeln sind selbsterklärend, sodass der Leser keine fachliche Erklärung seitens eines Imkers mehr braucht. Die Tafeln haben keine Reihenfolge, sodass egal ist, wo zu lesen begonnen wird. Streckenlänge: ca. 3 km Beste Jahreszeit: Mai - September

Weitere Informationen bekommen Sie bei den „Salver Imkern“:

Benjamin Hartmann
info@salver-honig.de
Tel.: 02775 5201

Wolfgang Hartmann
w.hartmann.slh@t-online.de
Tel.: 02775 7780



Naturheilpraxis
Elke Niebergall
Heilpraktikerin

Driedorf · Tel.: 02775-578341

www.naturheilpraxis-niebergall.de



...STARK IN DER REGION

- Aufkleber
- Banner
- Broschüren
- Bücher
- Flyer
- Kalender
- Plakate
- Werbemittel
- Zeitungen

und vieles mehr...



LINUS WITTICH Medien KG
36358 Herbstein · Industriestraße 9 - 11
Telefon 06643 9627-0 · info@wittich-herbstein.de

Impressum

Herausgeber und Verlag: LINUS WITTICH Medien KG Industriestraße 9 - 11 · 36358 Herbstein · Tel.: 06643/9627-0 · www.wittich.de Geschäftsführer: Hans-Peter Steil	Anzeigenberatung: Mandy Bohländer · Tel.: 06641/9627-66 Grafik/Satz/Druck: LINUS WITTICH Medien KG · Industriestraße 9 - 11 · 36358 Herbstein
---	--

Redaktion: Gemeinde Driedorf
 Wilhelmstraße 16,
 35759 Driedorf
 Tel.: 02775 9542-0
 E-Mail: info@driedorf.de ·
 Internet: www.driedorf.de

Fotos: Alle verwendeten Bilder wurden durch die Gemeinde Driedorf und zugehörige Vereine bereitgestellt.

© 37/2019/3.25 LINUS WITTICH Medien KG. Alle Rechte vorbehalten. Nachdruck und fotomechanische Vervielfältigung, auch auszugsweise, nur mit vorheriger schriftlicher Genehmigung des Verlages.

Alle Angaben nach bestem Wissen, jedoch ohne Gewähr auf Richtigkeit und Vollständigkeit. Irrtum vorbehalten.

GASTBETRIEBE

der Gemeinde Driedorf

Wäller Hütte
Zur Hassel 24
35759 Driedorf
Tel.: 02775 577709

Trattoria Raffaello
Weilburger Str. 6
35759 Driedorf
Tel.: 02775 577586

Casa al Lago
An der Krombachtalsperre
35759 Driedorf
Ortsteil Mademühlen
Tel.: 02775 578529

UNTERKÜNFTE

der Gemeinde Driedorf

Informationen und
Bilder zu den Unter-
künften in der
Gemeinde finden
Sie auf unserer
Homepage unter:
www.driedorf.de -
Tourismus –
Unterkunftsverzeichnis



KINDERTAGESSTÄTTEN

Name	Leitung	Tel. /Fax /E-Mail	Öffnungszeiten
Ev. Kindertagesstätte Arche Noah Driedorf	Frau Birgit Schmidt-Jantos Stadionstraße 10 35759 Driedorf	Tel.: 02775 8717 o. 578115 Fax: 02775 578116 info@kitadriedorf.de	07:15 bis 16:30 Uhr 07:15 bis 13:00 Uhr u. 13:30 bis 16:30 Uhr 08:00 bis 12:30 Uhr u. 13:30 bis 16:00 Uhr
Kindertagesstätte Wäller Schatzkiste Mademühlen	Frau Carmen Münch Auf dem Wehrgarten 3 35759 Driedorf - Mademühlen	Tel.: 02775 224 kiga-mademuehlen@ driedorf.com	Vormittagsbetreuung 07:30 Uhr bis 13:15 Uhr (Altbau) Vormittagsbetreuung 07:30 Uhr bis 13:15 Uhr (Neubau) Ganztagsbetreuung 07:30 Uhr bis 16:15 Uhr – bis zu 3 Tage/Woche (Neubau) Ganztagsbetreuung 07:30 Uhr bis 16:15 Uhr – bis zu 3 Tage/Woche (Neubau) Ganztagsbetreuung 07:30 Uhr bis 16:15 Uhr – bis zu 5 Tage/Woche (Neubau) Ganztagsbetreuung 7:30 Uhr bis 16:15 Uhr – bis zu 5 Tage/Woche (Neubau)
Kindergarten Rother Rabennest Roth	Frau Susanne Brade Amtsweg 1 35759 Driedorf OT Roth	Tel.: 02775 1793 kiga-roth@driedorf.com	Montag – Freitag 7:45 Uhr bis 13:30 Uhr



OFFENSIVE FÜR KINDERBETREUUNG

Netzwerk Kindertagesbetreuung

Qualifizierte
Kleinkindbetreuung
Jane Müller
Hofwiesenstraße 18
35759 Driedorf OT Roth
Tel.: 02775 9400359

Tagesmütter-
vermittlungsstelle
für Driedorf
AWO Herborn
Tel.: 02772 95960



GESUNDHEITSDIENSTE

Ärzte

Jan Rubinstein
Praxis für
Allgemeinmedizin
Theodor-Westerburg-Str. 8
35759 Driedorf
Tel.: 02775 953939

Zahnärzte

Dr. med. dent. Greilich
Am Wallgraben 8
35759 Driedorf
Tel.: 02775 330

Frida Rubinstein
Zahnarztpraxis
Theodor-Westerburg-Str. 8
35759 Driedorf
Tel.: 02775 953949

Pflegedienst

AWO-Pflegeteam Driedorf
Wilhelmstraße 35
35759 Driedorf
Tel.: 02775 5780153

Apotheken

Schloß-Apotheke
Schloßstraße 1
35759 Driedorf
Tel.: 02775 234

Seniorenzentrum

"Haus des Lebens"
Seniorenzentrum Driedorf
Turmstr. 5
35759 Driedorf
Tel.: 02775 9405-0
Fax: 02775 9405-100
E-Mail: info@hdl-driedorf.de

Physiotherapie

Physiopraxis am Rathaus
Barbara Kiefler
Wilhelmstraße 16a
35759 Driedorf
Tel.: 02775 5773533

Praxis für Physiotherapie
Sabine Mederer
Bergstr. 8
35759 Driedorf
Tel.: 02775 578177

Krankengymnastik-Praxis

Jolante Schwedt
Zur Hassel 5
35759 Driedorf
Tel.: 02775 5168

Tierärzte

Tierarztpraxis
Sven Pfeiffer
Knotenstraße 15
35759 Driedorf –
Münchhausen
Tel.: 02775 577543

Tierarztpraxis v. Lohr
Schulberg 9
35759 Driedorf
Tel.: 02775 245

EINZELHANDEL UND BANKEN

Banken

Sparkasse Dillenburg
Wilhelmstraße 25
35759 Driedorf

VR Bank Lahn-Dill
Weiherstraße 2
35759 Driedorf

Bäckerei

Bäckerei Homberg
Weilburger Straße 4
35759 Driedorf

Bäckerei Mampe
Haigerer Straße 7
35759 Driedorf

Eiscafé

Eiscafé Driedorf
Wilhelmstr. 16a
35759 Driedorf

Gärtnerei

Gärtnerei &
Floristik Heibel
Am Wallgraben 4
35759 Driedorf

Lebensmittel

EDEKA Neukauf Driedorf
Stadionstraße 8
35759 Driedorf

Penny Markt Mademühlen
Westerwaldstraße 23
35759 Driedorf
OT Mademühlen

Netto Marken-Discount
Am Hohen Rain 8
35759 Driedorf

Metzgerei

Metzgerei Sonntag
Wilhelmstraße 5
35759 Driedorf

Hofladen Grün
Wilhelmstraße 45
35759 Driedorf

Postagentur

POST PUNKT
DEKO & TRENDS
Heunwiese 2
35759 Driedorf

Tankstellen

Aral Tankstelle
Münchhausen
Limburger Straße 12
35759 Driedorf

GEWERBEFLÄCHEN

Gewerbegebiet Schneiderstriesch

Im Gewerbegebiet Schneiderstriesch, am Ortsausgang von Driedorf in Richtung Mademühlen, stehen noch freie Gewerbeflächen zwischen

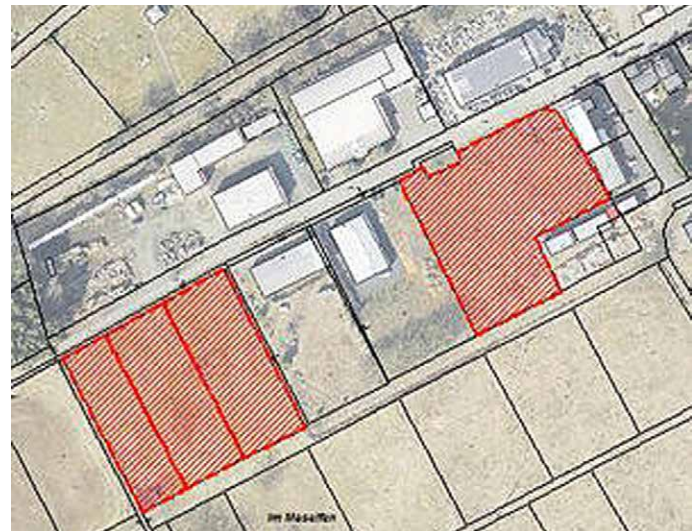
1.800 und 2.800 m² Größe zur Verfügung. Die Grundstücke sind voll erschlossen und können somit kurzfristig einer Bebauung zugeführt werden.



Gewerbegebiet Heunwiese

Weiter verfügt die Gemeinde noch über ein 4.178 m² großes Grundstück in der Straße „Heunwiese“. Die Fläche wurde aus dem „Altbestand“ einer ehemaligen Gießerei erworben. Die Gebäude und Fundamente wurden in den Jahren 2002/2003 abgerissen und fachgerecht ent-

sorgt, das Sanierungskonzept wurde durch das Staatliche Umweltamt Wetzlar begleitet. Die Gewerbegrundstücke liegen Ortsausgang Driedorf Richtung Münchhausen in unmittelbarer Nähe der L 3044 und sind über diese direkt an die B 255 angebunden.



KONTAKT GEMEINDEVORSTAND DER GEMEINDE DRIEDORF

Öffnungszeiten Gemeindeverwaltung:

Mo.: 08:30 Uhr - 12:00 Uhr und
14:00 Uhr - 17:30 Uhr
Di.: 08:30 Uhr - 12:00 Uhr und
14:00 Uhr - 16:00 Uhr
Mi.: Sprechzeiten nach Terminvereinbarung
Do.: 08:30 Uhr - 12:00 Uhr und
14:00 Uhr - 16:00 Uhr
Fr.: 08:30 Uhr - 13:00 Uhr

Wilhelmstraße 16
35759 Driedorf
Tel.: 02775 9542-0
Fax: 02775 9542-99

E-Mail: info@driedorf.de
Internet: www.driedorf.de

Facebook: www.facebook.de/gemeindedriedorf



Fachbereich Bürgermeister

Ansprechpartner		Kontaktdaten
Bürgermeister	Herr Carsten Braun	02775 9542-0 info@driedorf.de
Sekretariat Bürgermeister	Frau Anna-Lena Michel Frau Sonja Sahn	02775 9542-11 o. -12 info@driedorf.de
Tourismus, Heimat- und Kulturpflege	Herr Felix Friedrich	02775 9542-23 felix.friedrich@driedorf.de

Fachbereich Hauptverwaltung, Finanzen, Bürgerdienste

Ansprechpartner		Kontaktdaten
Fachbereichsleiter	Herr André Maitz	02775 9542-19 andre.maitz@driedorf.de
Personalverwaltung, Steuerverwaltung	Herr Björn Dapper	02775 9542-16 bjoern.dapper@driedorf.de
Finanzverwaltung	Herr Burkhard Leuthäusel	02775 9542-17 burkhard.leuthaeusel@driedorf.de
Finanzverwaltung	Frau Jasmin Haag	02775 9542-27 jasmin.haag@driedorf.de
Finanzbuchhaltung / Gemeindekasse	Frau Melanie Husemann	02775 9542-15 melanie.husemann@driedorf.de
Anlagenbuchhaltung / Gemeindekasse	Frau Renate Gabriel	02775 9542-31 renate.gabriel@driedorf.de
Bürgerbüro / Ordnungsamt	Herr Andreas Georg	02775 9542-20 andreas.georg@driedorf.de
Bürgerbüro / Standesamt	Frau Petra Lenzer	02775 9542-22 petra.lenzer@driedorf.de
Bürgerbüro	Frau Claudia Menges	02775 9542-21 claudia.menges@driedorf.de

Fachbereich Bauen, Liegenschaften, Umwelt

Ansprechpartner		Kontaktdaten
Fachbereichsleiter	Herr Frank Grzelachowski	02775 9542-28 frank.grzelachowski@driedorf.de
Bauunterhaltung / Bauhofleiter	Herr Peter Junker	02775 9542-24 oder 953600 peter.junker@driedorf.de
Bauverwaltung, Liegenschaften	Herr Peter Thomas	02775 9542-25 peter.thomas@driedorf.de
Beitragsrecht	Frau Anne Ries	02775 9542-14 anne.ries@driedorf.de
Bauverwaltung	Frau Petra Schuster	02775 9542-26 petra.schuster@driedorf.de

HOLZBAU Weidl GMBH
Zimmerei | Ing.-Holzbau

Westendstraße 29
35753 Greifenstein-Beilstein
Tel.: 0 27 79 / 51 00 60
Fax: 0 27 79 / 5 10 06 20

- Carports
- Balkone
- Dachausbau
- Überdachungen
- Sanierungen
- Aufstockungen
- Vordächer
- Dachgauben
- Holzrahmenbau

E-Mail: hw@holzbau-weidl.de · www.holzbau-weidl.de

Nutzen Sie unsere Erfahrung.

Versichern, vorsorgen, Vermögen bilden. Dafür sind wir als Ihre Allianz Fachleute die richtigen Partner. Wir beraten Sie umfassend und ausführlich. Überzeugen Sie sich selbst.



Torsten Michel
Allianz Hauptvertreter
Limburger Str. 20, 35759 Driedorf-Münchhausen
agt.michel@allianz.de
www.allianz-michel.com
Tel. 0 27 75.9 40 04 0

Besuchen Sie uns auf Facebook!



Meisterbetrieb Hans Mederer

Inh. Jens Mederer
Weillburger Straße 3
35759 Driedorf
Tel. 0 27 75 / 2 83 · Fax 85 57



Seit 1925

**Sanitär • Heizung
Solar • Kundendienst**

HOPPMANN
autowelt

IHR STARKER PARTNER IN HERBORN

Burger Landstr. 42, 35745 Herborn
Telefon: 02772 7009-0
www.hoppmann-autowelt.de




Volkswagen

Über 50 Jahre Erfahrung im Handwerk

Inhaber: Holger Gräb

HEUN
MÖBELSCHREINEREI

Badmöbel ■
Küchen ■
Einbaumöbel ■
Einzelmöbel ■
Büromöbel ■
Ladenbau-Komplettlösungen ■

Eine gute Lösung.

35745 Herborn-Uckersdorf • Industriestraße 5
Fon 02772/55139 • Fax 02772/52656
info@schreinerei-heun.de
www.schreinerei-heun.de

**Grüner wird's nicht!
Oder sehen Sie Rot, wenn Sie auf Ihre Rechnung schauen?**

Wenn Ihre letzte Stromrechnung einen Briefkopf mit drei roten Buchstaben hat, sind Sie nicht bei der EAM.

JETZT WECHSELN

Nutzen Sie Ihr gutes Recht, Ihren Anbieter selbst zu bestimmen.

 **0561 9330-9330**





 www.EAM.de

ENERGIE AUS DER MITTE



Grün Firmengruppe

Zwei Firmen – Ein Team

Unsere Firmen stehen für gutes Arbeitsklima, kollegialen Zusammenhalt und individuelle Mitarbeiterförderung.

Chancengleichheit wird bei uns großgeschrieben! Jeder bringt sich mit seinen individuellen Stärken in die Teams ein – und so kann jeder zum Unternehmenserfolg beitragen.

Das stetige Wachstum unserer Firmen sorgt für Sicherheit der bestehenden Arbeitsplätze unserer 220 Mitarbeiter und schafft ständig neue Chancen.

Aus- und Weiterbildung hat bei uns einen besonders hohen Stellenwert.



Service macht den Unterschied!

West-Chemie, gegründet 1974, ist ein Hersteller von Hart-PVC-Granulat. Unsere Stärke liegt in der individuellen und kompetenten Betreuung unserer Kunden sowie der Schnelligkeit und Flexibilität bei Produktion und Logistik. Nachhaltigkeit haben wir uns als Unternehmensziel gesetzt.

Durch unsere individuellen Rezepturen, finden unsere Kunststoffe Anwendung in verschiedensten Bereichen und sind somit auch in den meisten Haushalten zu finden - zum Beispiel in Rollläden, Kabelkanälen und Fensterprofilen.

www.west-chemie.de
Tel. 02779 - 919 - 0



Schnell? Flexibel? Individuell?

Willkommen beim Spezialisten!

Wie kann ein mittelständisches Familienunternehmen den Großen im Markt immer ein Stück voraus sein? Seit 1985 treibt uns diese Frage an – und sie spornt uns dazu an, immer wieder überraschende Lösungen in Sachen cleveres Kabelmanagement auf den Weg zu bringen. Aufputz-Elektroinstallation ist einfach unser Ding. Hier haben wir die Nase vorne – bei den Ideen, bei den Produkten, bei den individuellen Lösungen, bei der Qualität, beim Preis, beim Service.

Willkommen in Greifenstein!

www.ggk-online.com
Tel. 02779 - 915 - 0

Unsere Ausbildungsberufe:

- Maschinen- und Anlagenführer (m/w/d)
- Industriemechaniker/in für Betriebstechnik (m/w/d)
- Verfahrensmechaniker für Kunststoff- und Kautschuktechnik (m/w/d)
- Werkzeugmechaniker (m/w/d)
- Fachkraft für Metalltechnik (m/w/d)
- Fachlagerist (m/w/d)
- Fachkraft für Lagerlogistik (m/w/d)
- Elektroniker für Betriebstechnik (m/w/d)
- Industriekaufmann (m/w/d)



Für mehr Informationen über West-Chemie einfach einscannen!

Firmengruppe Grün
West-Chemie GmbH & Co. KG
GGK GmbH & Co. KG
Gerhard Grün Straße 1
35753 Greifenstein-Beilstein



Für mehr Informationen über GGK einfach einscannen!