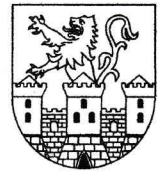


Protokoll zur Sitzung des Ortsbeirates Heiligenborn vom 10.05.2016



Beginn der Sitzung: 19:00 Uhr

Ende der Sitzung: 19:54 Uhr

Anwesend:

a) stimmberechtigt:

Frank Heidrich
Stefan Rompf
Daniel Göbel
Andreas Braun
Simon Rompf

Verteiler:

Gemeindevorstand
CDU Fraktion
SPD Fraktion
FWG-Fraktion
Bündnis 90/Grüne
FBL

b) nicht stimmberechtigt:

Gäste: Dirk Hardt, Herbert Georg, Benjamin Georg, Jacqueline Schönecker, Carsten Braun,
Dominik Braun und Dominik Sturm

c) Es fehlten (entschuldigt):

Die Mitglieder des Ortsbeirates Heiligenborn wurden durch Einladung vom 21.04.2016 für die Ortsbeirats-Sitzung, am 10.05.2016 um 19.00 Uhr, unter Mitteilung der Tagesordnung, einberufen. Der Ortsbeirat Heiligenborn war nach der Anzahl der erschienenen Mitglieder beschlussfähig.

Tagesordnung:

1. Begrüßung und Feststellung der Beschlussfähigkeit
2. Ortsbegehung mit dem Bürgermeister
3. Ferienpassaktion 2016
4. Verschiedenes

TOP	Thema / Erläuterung / Beschluss / Aufgabe	Abstimmungs- ergebnis			TYP	Verant- wortlich	Bemerkung / Handzeichen / Datum
		daf.	dag.	Enth.			
1.	<p><u>Begrüßung und Feststellung der Beschlussfähigkeit</u></p> <p>Herr Heidrich begrüßt die Anwesenden und eröffnet die Ortsbeiratssitzung. Der Ortsbeirat ist mit 5 von 5 Mitgliedern anwesend und somit beschlussfähig.</p>				I	FH	
2.	<p><u>Ortsbegehung mit dem Bürgermeister</u></p> <p>Siehe Anhang Seite 3 bis Seite 14</p>				A, S		
3.	<p><u>Ferienpassaktion 2016</u></p> <p>Der Ortsbeirat möchte einen Spielenachmittag auf dem Bolzplatz Heiligenborn anbieten. Terminvorschlag: 23.07.2016 von 14:00-17:00 Uhr. Getränke und ein kleiner Imbiss (Würstchen) werden angeboten. Sollte das Wetter nicht mitspielen, wird der Spielenachmittag ins DGH Heiligenborn verlagert. F. Heidrich wird die Anmeldung bei der Gemeindeverwaltung abgeben.</p>				I	FH	
4.	<p><u>Verschiedenes</u></p> <p>Ankündigung 30 Jahre Jugendfeuerwehr Fest in Heiligenborn. Es werden Informationsflyer verteilt.</p> <p>Kehrdienst im Mai übernimmt Herbert Georg.</p> <p>Hr. Hardt teilt mit, dass der Gemeindevertreter für das Dorf Heiligenborn noch nicht bestimmt wurde.</p>				I I I	FH OB DH	
	35759 Driedorf, den 16.05.2016						
	gez. Daniel Göbel Schriftführer						
	gez. Frank Heidrich, Ortsvorsteher						

TYP: I – Information, B – Beschluss, A – Aufgabe mit Verantwortlichem und ggf. Terminwunsch,
S – Anforderung zur Stellungnahme mit Verantwortlichem und ggf. Terminwunsch

Status: A – in Arbeit
Z – zurückgestellt

Anhang zur Ortsbegehung mit dem Bürgermeister TOP 2

Es wurden bei der Ortsbegehung folgende Mängel festgestellt:

Dorfgemeinschaftshaus:

- I. Bei der Eingangstreppe des Dorfgemeinschaftshauses ist der Unterbau/Fundament stark brüchig (siehe Bild 1 bis Bild 4). Teilweise sind die Treppenstufen nicht mehr plan zueinander (siehe Bild 3), wodurch Stolperfallen bestehen. Diese Stolperfallen stellen gerade für die älteren Mitbürger eine Gefahr dar und können zu Verletzung führen. Es ist angedacht, die Eingangstreppe und die Stützmauer zu entfernen und einen behindertengerechten Eingang (Rampe oder gepflasterter Weg) wie im Bild 6 angedeutet zu installieren. **Hier sind von der Gemeindeverwaltung/Bauhof die Kosten zu ermitteln und die Umsetzung des Bauvorhabens zu überprüfen.**



Bild 1: Eingangstreppe DGH Aufnahme 1



Bild 2: Eingangstreppe DGH Aufnahme 2



Bild 3: Eingangstreppe DGH Aufnahme 3

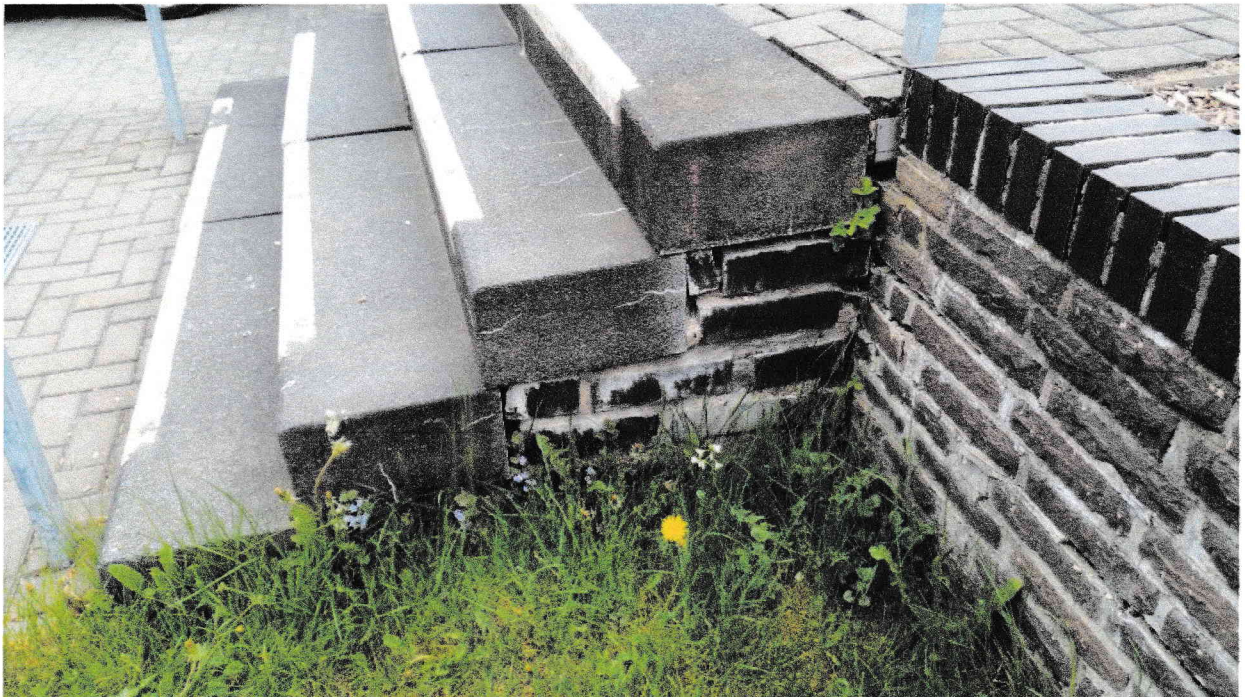


Bild 4: Eingangstreppe DGH Aufnahme 4

**TYP: I – Information, B – Beschluss, A – Aufgabe mit Verantwortlichem und ggf. Terminwunsch,
S – Anforderung zur Stellungnahme mit Verantwortlichem und ggf. Terminwunsch**

**Status: A – in Arbeit
Z – zurückgestellt**



Bild 5: Stützmauer DGH



Bild 6: Stützmauer + evtl. neuer behindertengerechter Eingang DGH

**TYP: I – Information, B – Beschluss, A – Aufgabe mit Verantwortlichem und ggf. Terminwunsch,
S – Anforderung zur Stellungnahme mit Verantwortlichem und ggf. Terminwunsch**

**Status: A – in Arbeit
Z – zurückgestellt**

- II. Die Außenfassade ist im hinteren Bereich des Dorfgemeinschaftshauses (Zugang zum Spielplatz) beschädigt (siehe Bild 7). **Hier sind von der Gemeindeverwaltung/Bauhof die Kosten zu ermitteln und die Umsetzung des Bauvorhabens zu überprüfen.**



Bild 7: Beschädigung Außenfassade

- III. Verkleidung im Fensterbereich beschädigt (siehe Bild 8). **Hier sind von der Gemeindeverwaltung/Bauhof die Kosten zu ermitteln und die Umsetzung des Bauvorhabens zu überprüfen.**

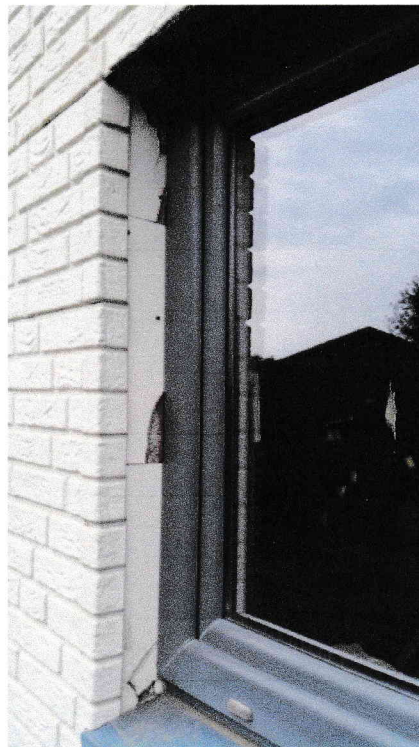


Bild 8: Beschädigung im Fensterbereich DGH

TYP: I – Information, B – Beschluss, A – Aufgabe mit Verantwortlichem und ggf. Terminwunsch,
S – Anforderung zur Stellungnahme mit Verantwortlichem und ggf. Terminwunsch

Status: A – in Arbeit
Z – zurückgestellt

- IV. Treppe und Geländer zum Schlachthaus müssen erneuert werden (siehe Bild 9 und Bild 10).
Hier sind von der Gemeindeverwaltung/Bauhof die Kosten zu ermitteln und die Umsetzung des Bauvorhabens zu überprüfen.



Bild 9: Eingang Schlachthaus 1 Aufnahme 1



Bild 10: Eingang Schlachthaus 1 Aufnahme 2

- V. Links neben der Eingangstür zum Feuerwehraufenthaltsraum, befindet sich ein Treppenabgang mit Geländer zum alten Schlachthaus (siehe Bild 11). Die Treppe ist sehr stark in Mitleidenschaft gezogen und das Geländer ist an einigen Stellen nicht mehr befestigt. Da in unmittelbarer Nähe sich der Kinderspielplatz befindet, ist hier die Gefahr gegeben, dass sich früher oder später Kinder verletzen könnten. Es ist angedacht, die Eingangstür zum Schlachthaus (siehe Bild 11) zu demontieren und anschließend die offene Eingangsfläche bis zum nächsten Fenster zu zumauern. Weiterhin soll der Treppenabgang aufgeschüttet werden, damit eine ebene Fläche entsteht. Entsprechend kann das Geländer entfernt werden.
Hier sind von der Gemeindeverwaltung/Bauhof die Kosten zu ermitteln und die Umsetzung des Bauvorhabens zu überprüfen.



Bild 11: Eingang Schlachthaus 2

- VI. An der Laterne im Eingangsbereich des Dorfgemeinschaftshauses sind zum einen die Glasscheiben kaputt und zum anderen die Befestigungsmaterialien (Schrauben etc.) beschädigt (Bild 12).
Hier sind von der Gemeindeverwaltung/Bauhof die Kosten zu ermitteln und die Umsetzung der Instandsetzung der Straßenschilder zu überprüfen.



Bild 12: Laterne Eingangsbereich DGH

- VII. Die Holzverkleidung am DGH (siehe Bild 13) muss gestrichen werden. Weiterhin müssen die defekten Schiefer (siehe Bild 14) ausgetauscht werden. **Diese Arbeiten werden vom Ortsbeirat übernommen bzw. durchgeführt.**

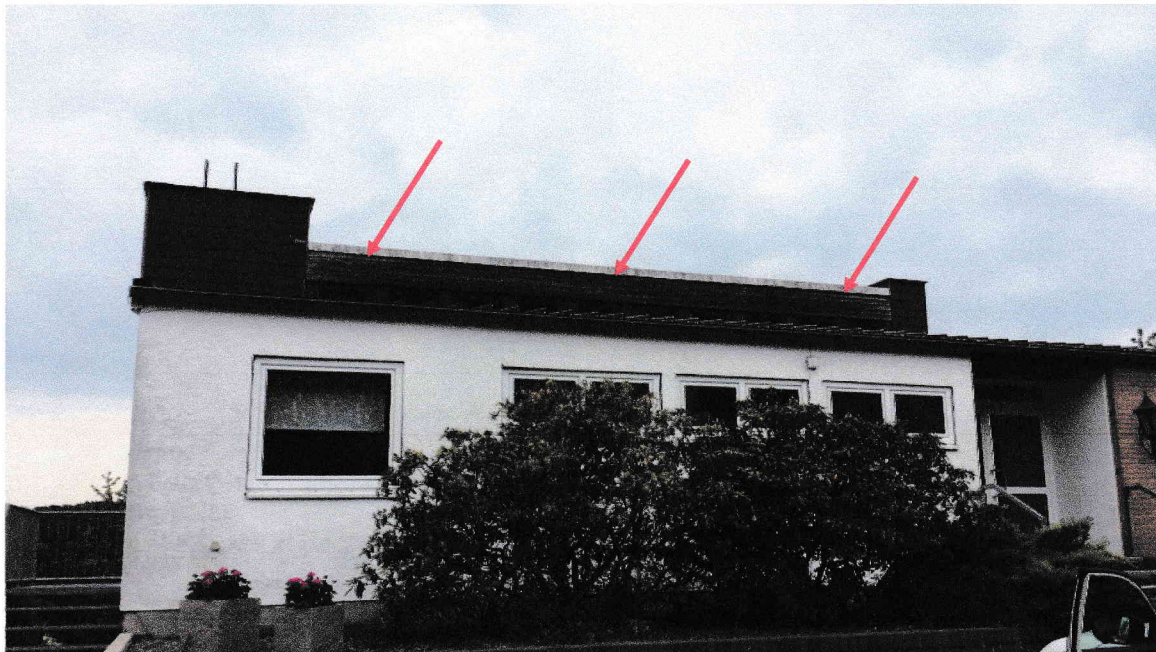


Bild 13: Holzverkleidung DGH

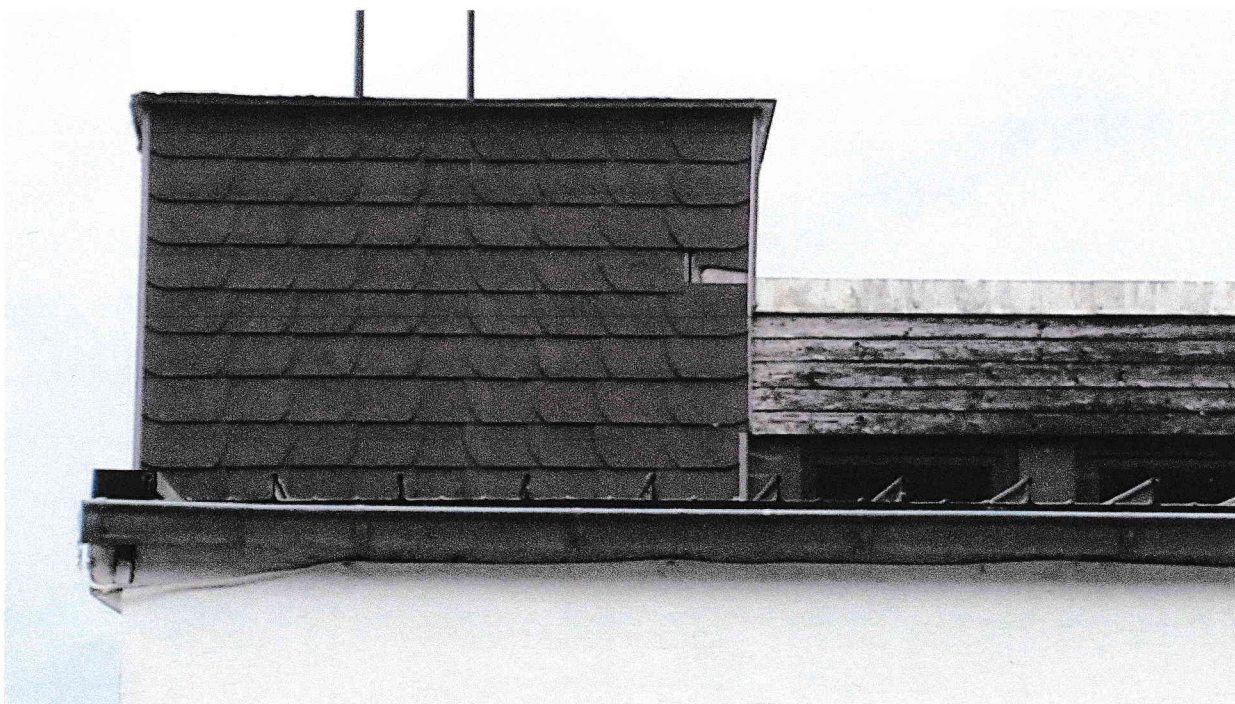


Bild 14: Defekte Schiefer Außenfassade DGH

Backes:

- I. Die Holzverkleidung am Backes (siehe) muss gestrichen werden. **Diese Arbeiten werden vom Ortsbeirat übernommen bzw. durchgeführt.**



Bild 15: Holzverkleidung Backes

Friedhof:

- I. Bitte um Prüfung durch die Gemeindeverwaltung/Bauhof, ob das Grab (siehe Bild 16) aufgelöst werden kann. Laut Information einiger Anwohner, wird das Grab seit einigen Jahren nicht mehr gepflegt.



Bild 16: Grabmal Friedhof

TYP: I – Information, B – Beschluss, A – Aufgabe mit Verantwortlichem und ggf. Terminwunsch,
S – Anforderung zur Stellungnahme mit Verantwortlichem und ggf. Terminwunsch

Status: A – in Arbeit
Z – zurückgestellt

- II. Einige Bereiche am Friedhof müssen durch Schotter o. Erde aufgeschüttet werden (siehe Bild 17). Durchführung durch den Bauhof.



Bild 17: Friedhof Heiligenborn

- III. Die Gedenktafel am Friedhof ist lose und muss befestigt werden (siehe Bild 18). **Hier sind von der Gemeindeverwaltung/Bauhof die Kosten zu ermitteln und die Umsetzung der Instandsetzung zu überprüfen.**



Bild 18: Gedenktafel Friedhof

TYP: I – Information, B – Beschluss, A – Aufgabe mit Verantwortlichem und ggf. Terminwunsch,
S – Anforderung zur Stellungnahme mit Verantwortlichem und ggf. Terminwunsch

Status: A – in Arbeit
Z – zurückgestellt

- IV. Damit eine Beschädigung des Friedhofes bzw. der Grabmäler durch einen Wildwechsel verhindert wird, ist vom Ortsbeirat angedacht, am oberen Eingang des Friedhofes ein Türchen zu installieren (siehe Bild 19).
Hier sind von der Gemeindeverwaltung/Bauhof die Kosten zu ermitteln und die Umsetzung des Bauvorhabens zu überprüfen.



Bild 19: Oberer Eingang Friedhof

Ortsbereich Heiligenborn:

- I. Durch den Winterdienst wurden einige Straßenschilder im Ortsbereich beschädigt (siehe Bild 20).

Hier sind von der Gemeindeverwaltung/Bauhof die Kosten zu ermitteln und die Umsetzung der Instandsetzung der Straßenschilder zu überprüfen.



Bild 20: Beschädigung Straßenschild

- II. Der Findling an der Gabelung zur Wilhelmshöhe muss entfernt werden (siehe Bild 21). Durchführung durch den Bauhof.



Bild 21: Findling Gabelung Wilhelmshöhe

TYP: I – Information, B – Beschluss, A – Aufgabe mit Verantwortlichem und ggf. Terminwunsch,
S – Anforderung zur Stellungnahme mit Verantwortlichem und ggf. Terminwunsch

Status: A – in Arbeit
Z – zurückgestellt

- III. Der Zugangs- bzw. Gehweg zum nahegelegenen Waldstück in Heiligenborn zwischen den beiden Grundstücken Bornweg 12 und Bornweg 14 ist **Gemeinde Grundstück** (siehe Bild 22). Dieser Gehweg ist von Unkraut, Geäst, etc. zu befreien, damit die Anwohner den Gehweg wieder benutzen können. **Die Umsetzung sollte Kurzfristig durch den Bauhof erfolgen.**



Bild 22: Zugangsweg zum Waldstück Heiligenborn

